

RS 165

Digital Wireless Headphone System



Instrukcja obsługi

Spis treści

Ważne wskazówki dot. bezpieczeństwa	2
Cyfrowy bezprzewodowy system słuchawek RS 165	4
Zestaw obejmuje	5
Przegląd produktu	6
Przegląd właściwości słuchawek HDR 165	6
Przegląd właściwości nadajnika TR 165	7
Przegląd wskaźników	8
Uruchamianie urządzenia RS 165	11
Ustawianie nadajnika	11
Łączenie nadajnika ze źródłem dźwięku	12
Podłączanie nadajnika do gniazda elektrycznego	15
Wymiana i wkładanie akumulatorów	16
Ładowanie akumulatorów	17
Dopasowanie pałąka nagłownego	18
Korzystanie z systemu słuchawkowego RS 165	19
Włączanie bezprzewodowego zestawu słuchawkowego	19
Regulacja poziomu głośności	20
Wyciszanie/cofanie wyciszenia słuchawek	20
Aktywacja/dezaktywacja dynamicznego wzmocnienia basów	21
Parowanie jednego lub kilku zestawów słuchawkowych z nadajnikiem	22
Wyłączanie bezprzewodowego zestawu słuchawkowego	23
Czyszczenie i konserwacja urządzenia RS 165	24
Wymiana poduszek słuchawkowych	24
Rozwiązywanie problemów	25
Problemy dotyczące dźwięku	25
Inne problemy	26
Opuszczanie zasięgu nadajnika	27
Usuwanie ustawień parowania na słuchawkach	27
Dane techniczne	28
Deklaracje producenta	29



Ważne wskazówki dot. bezpieczeństwa

- ▶ Przed rozpoczęciem użytkowania produktu należy uważnie przeczytać całą instrukcję obsługi.
- ▶ Przekazując produkt osobom trzecim, należy zawsze dołączyć do niego niniejszą instrukcję obsługi.
- ▶ Nie należy używać produktu ewidentnie wadliwego.

Zapobieganie szkodom na zdrowiu i wypadkom

- ▶ Należy chronić słuch przed dźwiękiem o dużej głośności. Używanie słuchawek do odtwarzania dźwięku o dużej głośności przez dłuższy czas może prowadzić do trwałego uszkodzenia słuchu. Słuchawki firmy Sennheiser zapewniają wyjątkowo dobrą jakość dźwięku przy niskim i średnim poziomie głośności.
- ▶ Słuchawki muszą znajdować się w odległości co najmniej 10 cm od rozruszników serca oraz wszczepionych defibrylatorów. Słuchawki mają wbudowane magnesy wytwarzające pole magnetyczne, które może zakłócać pracę rozruszników serca oraz wszczepionych defibrylatorów.
- ▶ Produkt, akcesoria oraz części opakowania należy przechowywać w miejscu niedostępnym dla dzieci i zwierząt domowych w celu uniknięcia ryzyka wypadku i zadławienia.
- ▶ Nie należy używać produktu w sytuacjach wymagających specjalnej uwagi (np. w ruchu ulicznym lub podczas wykonywania prac wykwalifikowanych).

Zapobieganie uszkodzeniom i awariom produktu

- ▶ Urządzenie musi być zawsze suche; należy chronić je przed ekstremalnymi temperaturami w celu zapobiegania korozji i deformacji. Standardowa temperatura użytkowania wynosi od 0 do 40 °C.
- ▶ Należy używać wyłącznie dodatków, akcesoriów i części zamiennych dostarczanych lub zalecanych przez firmę Sennheiser.
- ▶ Należy wyłączyć zasilacz z gniazda elektrycznego, jeśli nie zamierza się korzystać z produktu przez dłuższy czas.
- ▶ Lakier lub politura meblowa mogą spowodować degradację stopy nadajnika, co może doprowadzić do powstania plam na meblach. Dlatego należy umieścić nadajnik na antypoślizgowej podkładce w celu uniknięcia ewentualnego poplamienia mebli.
- ▶ Nie należy pozostawiać słuchawek na szklanej atrapie głowy, oparciu krzesła i tym podobnych obiektach przez dłuższy czas, bo może to spowodować rozciągnięcie pałąka nagłownego i redukcję nacisku kontaktowego słuchawek.
- ▶ Produkt należy czyścić tylko miękką, suchą szmatką.

Użytkowanie zgodne z przeznaczeniem/odpowiedzialność

Ten bezprzewodowy system słuchawek jest odpowiedni do wykorzystania z systemami hi-fi, zestawami TV oraz systemami kina domowego.

Za niewłaściwe uważa się wykorzystanie tego produktu w jakimkolwiek innym celu niż wymienione w załączonych podręcznikach dotyczących produktu oraz instrukcji obsługi.

Za niewłaściwe uważa się wykorzystanie tego produktu w jakimkolwiek innym celu niż wymienione w załączonych podręcznikach dotyczących produktu oraz instrukcji obsługi.

Firma Sennheiser nie odpowiada za szkody wynikające z nieprawidłowego użycia bądź nadużycia tego produktu lub powiązanych z nim dodatków/akcesoriów.

Instrukcje bezpieczeństwa dotyczące użytkowania baterii standardowych/akumulatorów



OSTRZEŻENIE

W skrajnych przypadkach może dojść do wycieku z baterii standardowych/akumulatorów, a ich nieprawidłowe użycie bądź nadużycie może stwarzać ryzyko:

- wybuchu
- pożaru
- wytworzenia wysokiej temperatury
- powstania dymu/gazu

	Przechowywać z dala od dzieci.		Nie należy ogrzewać do temperatury przekraczającej 70 °C, np. nie wystawiać na działanie promieni słonecznych ani nie wrzucać do ognia.
	Chronić przed wilgocią.		Jeżeli akumulatory nie będą używane przez dłuższy czas, należy je regularnie doładowywać (mniej więcej co 3 miesiące).
	Nie demontować ani nie deformować.		W przypadku niekorzystania z produktu przez dłuższy czas należy z niego usunąć baterie standardowe/akumulatory.
	Należy dopilnować właściwego położenia biegunów.		Używać wyłącznie akumulatorów i ładowarek zalecanych przez firmę Sennheiser.
	Pakować/przechowywać baterie standardowe/akumulatory w taki sposób, aby ich końcówki nie stykały się ze sobą – ryzyko rozładowania/powstania ognia.		Nie użytkować wadliwych baterii standardowych/akumulatorów i natychmiast je zutylizować.
	Urządzenia zasilane akumulatorami wyłączać po użyciu.		Natychmiast usunąć baterie standardowe/akumulatory z wyraźnie uszkodzonego produktu.
	Ładować akumulatory w temperaturze otoczenia wynoszącej od 10 do 40 °C.		Utylizować baterie standardowe/akumulatory w specjalnych punktach zbiórki lub zwracać je w wyspecjalizowanym punkcie sprzedaży.
	Nie ładować baterii standardowych.		Nie łączyć baterii standardowych i akumulatorów w komorach na baterie.

Cyfrowy bezprzewodowy system słuchawek RS 165

RS 165 firmy Sennheiser doskonale wprowadza w świat cyfrowej bezprzewodowej rozrywki domowej. Jego ergonomiczna, zamknięta wokółuszna konstrukcja redukuje szum tła, jednocześnie zapewniając wyjątkowy komfort noszenia, dzięki czemu można skupić się na ulubionych programach telewizyjnych i filmach.

Łatwa i intuicyjna obsługa sprawia, że wystarczy podłączyć dołączony wielofunkcyjny nadajnik do swojego domowego systemu audio lub rozrywkowego. Ponieważ te słuchawki wyprodukowała firma Sennheiser, możesz liczyć na wyraźne, precyzyjne odtwarzanie dźwięku. Możesz się także swobodnie poruszać, ponieważ RS 165 zapewnia solidną cyfrową transmisję dźwięku z minimalnym opóźnieniem oraz tryb Bass Boost pozwalający na zwiększenie mocy dźwięku.

Zestaw RS 165 firmy Sennheiser: Więcej przyjemności z oglądania TV i słuchania domowego systemu audio już dziś!

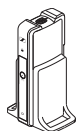
Funkcje

- Zamknięte, wokółuszne słuchawki z doskonałą cyfrową bezprzewodową transmisją dźwięku
- Wysokiej jakości przetworniki dźwięku firmy Sennheiser oraz możliwość wybrania trybu wzmocnienia basów pozwalają uzyskać niezwykle wyraźny dźwięk
- Inteligentnie zaprojektowane regulatory gwarantują maksymalną łatwość użytkowania
- Nadajnik wielofunkcyjny – działa też jako podstawka ładująca i stacja dokująca
- Transmisja wieloodbiornikowa – nadajnik obsługuje do dwóch par słuchawek jednocześnie
- Ergonomiczna konstrukcja zapewnia zwiększony komfort noszenia
- 2-letnia gwarancja

Zestaw obejmuje



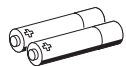
Słuchawki HDR 165



Nadajnik TR 165



Zasilacz z adapterami dla wielu krajów
(EU, UK, US, AU)



Akumulatory AAA NiMH o niskim współczynniku
samorozładowywania



Stereofoniczny przewód audio z wtyczkami jack 3,5 mm,
2 m



Skrócona instrukcja



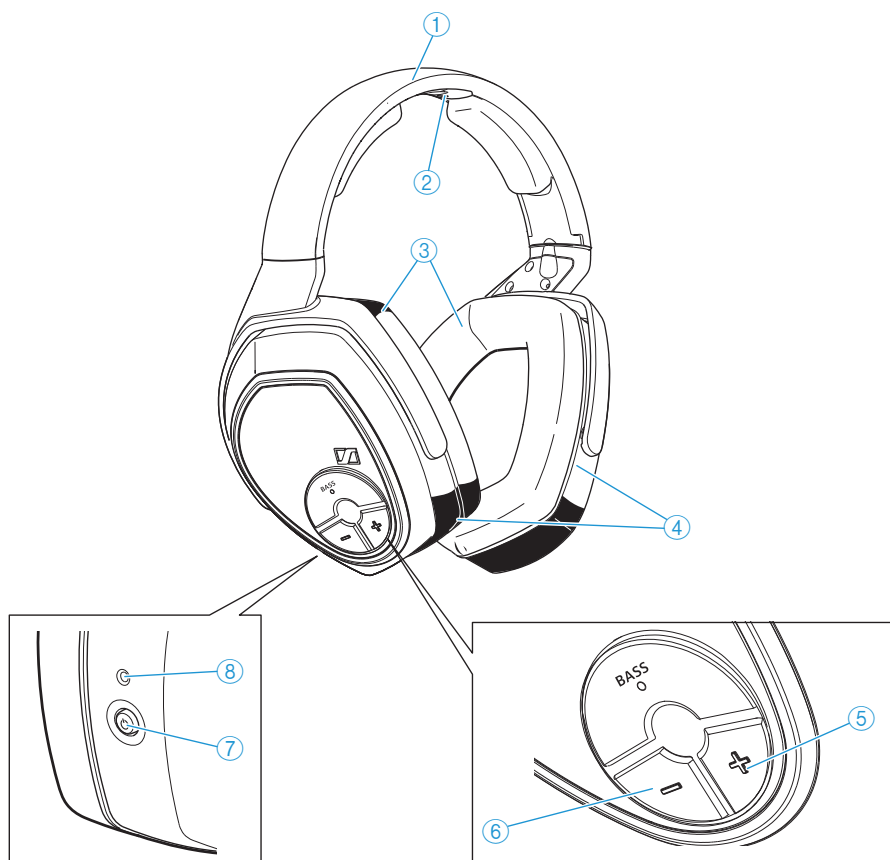
CD z instrukcją obsługi w 15 językach (pliki PDF)



Instrukcja bezpieczeństwa

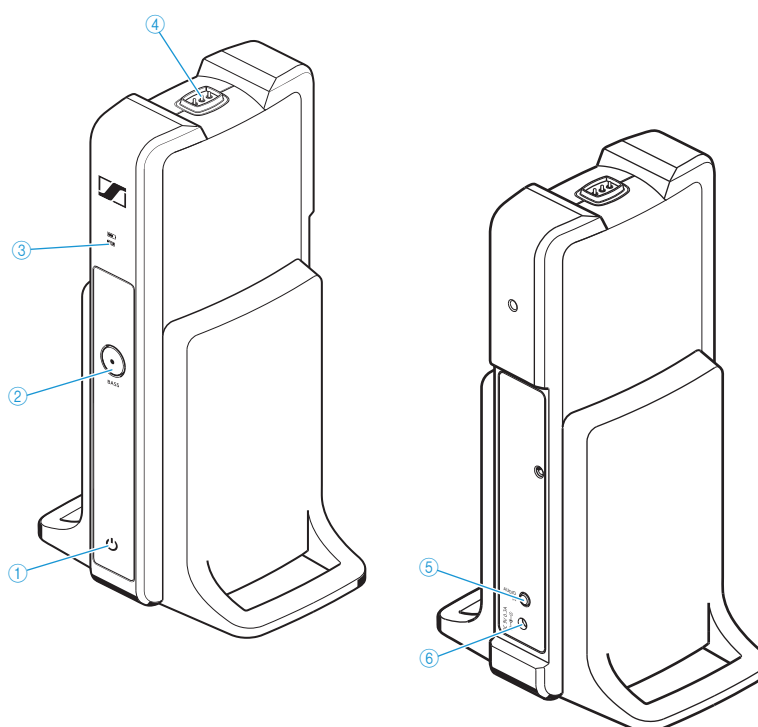
Przegląd produktu



Przegląd właściwości słuchawek HDR 165



- | | |
|--|----------------------------------|
| ① Pałak nagłowny | ⑤ Przycisk regulacji głośności + |
| ② Styki ładowania | ⑥ Przycisk regulacji głośności - |
| ③ Poduszki uszne | ⑦ Włącznik HDR |
| ④ Muszle słuchawkowe/komory na baterie | ⑧ Dioda LED pokazująca stan HDR |

Przegląd właściwości nadajnika TR 165

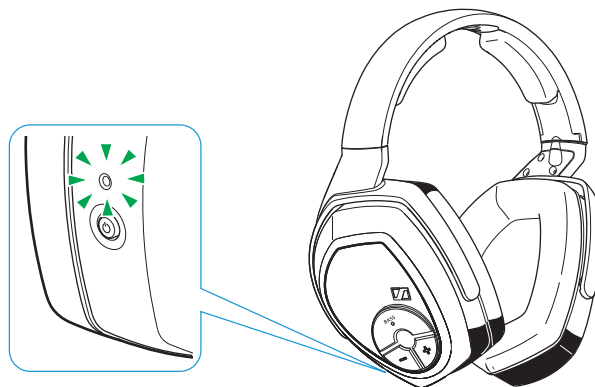


- ① Dioda LED pokazująca stan TR 
- ② Przycisk **BASS** (z diodą LED)
- ③ Dioda LED pokazująca stan ładowania 
- ④ Styki ładowania
- ⑤ **AUDIO IN** Analogowe wejście audio (3,5 mm jack)
- ⑥ Gniazdo **DC 9V 0.3A** do zasilacza

Przegląd wskaźników

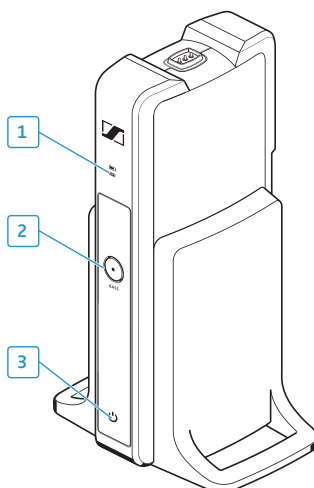
Diody LED na słuchawkach

Diody LED na słuchawkach i nadajniku wskazują aktualny stan pracy urządzenia. Jeśli słuchawki nie są używane, diody LED automatycznie gasną po około 30 sekundach.



Dioda LED pokazująca stan HDR	Znaczenie
	Słuchawki są wyłączone.
	Nadajnik i słuchawki są połączone.
	Nadajnik i słuchawki są połączone i akumulatory są prawie rozładowane.
	Słuchawki są rozłączone lub nie mogą się połączyć z nadajnikiem.
	Słuchawki są rozłączone lub nie mogą się połączyć z nadajnikiem i akumulatory są prawie rozładowane.

Diody LED na nadajniku

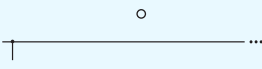


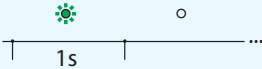




1

Dioda LED pokazująca stan ładowania	Znaczenie
	Nadajnik nie ładuje się.
	Akumulatory są ładowane.
	Akumulatory są w pełni naładowane.
	Wykryto błąd ładowania/baterii.

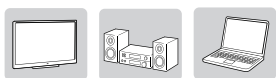
Po zdjęciu słuchawek ze stojaka nadajnika dioda LED stanu ładowania wskazuje przybliżony czas pracy słuchawek:

Dioda LED pokazująca stan ładowania	Czas pracy	Pojemność baterii
	do 4 godzin	0 do 25 %
	ok. 4 do 9 godzin	25 do 50 %
	ok. 9 do 14 godzin	50 do 75 %
	ok. 14 do 18 godzin	75 do 100 %

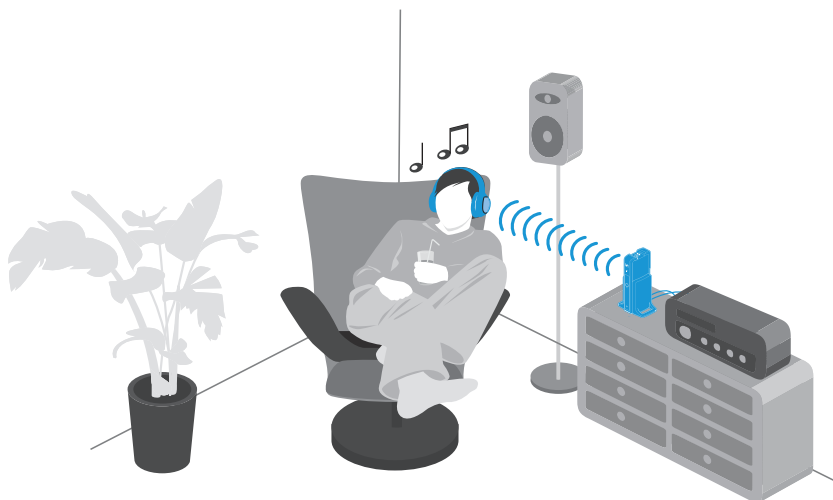
2	Dioda LED przycisku BASS	Znaczenie
		Dynamiczne wzmocnienie basów zostało dezaktywowane.
		Dynamiczne wzmocnienie basów zostało aktywowane.
3	Dioda LED pokazująca stan TR 	Znaczenie
		Nadajnik jest podłączony do gniazda elektrycznego.
		Nadajnik jest w trybie czuwania (standby).
		Nadajnik i słuchawki są połączone.

Uruchamianie urządzenia RS 165

Ustawianie nadajnika




- ▶ Wybierz odpowiednie miejsce w pobliżu źródła dźwięku.
- ▶ Ustaw nadajnik w pomieszczeniu w odległości co najmniej 50 cm od innych urządzeń bezprzewodowych w celu wykluczenia zakłóceń.
- ▶ Nie umieszczaj nadajnika w pobliżu obiektów metalowych takich jak półki, ściany z betonu zbrojonego itp., ponieważ może to zmniejszyć zasięg działania nadajnika.






Łączenie nadajnika ze źródłem dźwięku

Nadajnik można połączyć z różnymi źródłami dźwięku, takimi jak odtwarzacz Blu-ray lub TV albo system hi-fi stereo.

 Można także skorzystać z instrukcji video dla początkujących dotyczących podłączania bezprzewodowego cyfrowego systemu słuchawek do odbiornika TV na stronie www.sennheiser.com/how-to-videos.

- ▶ Przed podłączeniem nadajnika wyłącz źródło dźwięku.
- ▶ Sprawdź opcje połączeń dostępne dla źródła dźwięku (wyjście audio, zwykle oznaczone opisem „OUT”).
- ▶ Wybierz odpowiedni przewód i, w razie potrzeby, odpowiedni adapter.
- ▶ W zależności od wybranej opcji połączenia przejdź do odpowiedniego rozdziału i zastosuj się do instrukcji dotyczących podłączania nadajnika do źródła dźwięku.

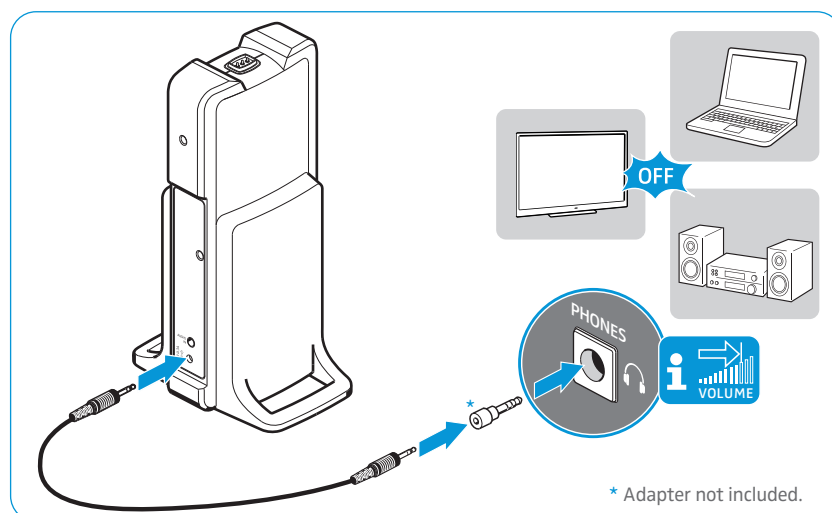
Opcje podłączania dostępne dla twojego źródła dźwięku		Kabel przyłączeniowy	Strona
	Gniazdo jack 3,5 mm lub 6,3 mm	Stereofoniczny przewód audio (z adapterem gniazda jack 3,5 mm do wtyku jack 6,3 mm; do nabycia osobno)	13
	RCA	Stereofoniczny przewód audio z adapterem gniazda jack 3,5 mm na 2 wtyki RCA (do nabycia osobno)	14

 Akcesoria i adaptory można nabywać u lokalnego partnera firmy Sennheiser.

A**Opcja połączenia A Gniazdo jack 3,5 mm lub 6,3 mm (analogowe)**

Niektóre modele TV wyciszają głośniki w momencie połączenia nadajnika z zestawem słuchawkowym. Sprawdź w menu odbiornika TV, czy możliwa jest dezaktywacja funkcji wyciszenia. Można także połączyć TV z nadajnikiem, korzystając z innej opcji (B).

- ▶ Przed podłączeniem nadajnika wyłącz źródło dźwięku.
- ▶ W razie potrzeby połącz wtyk jack adaptera 6,3 mm ze stereofonicznym przewodem audio.
- ▶ Podłącz stereofoniczny przewód audio do gniazda jack 3,5 mm nadajnika i do gniazda słuchawkowego źródła dźwięku.

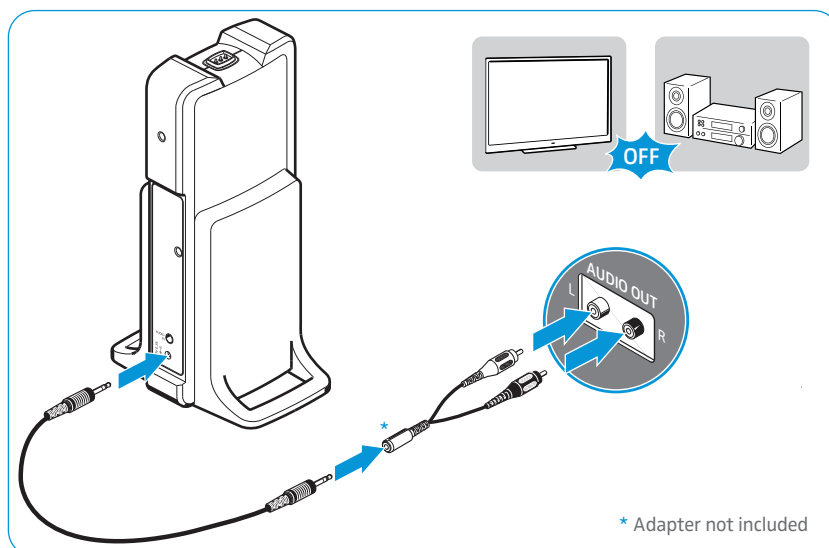


Ustaw głośność gniazda słuchawkowego źródła dźwięku przynajmniej na poziom średni.


B

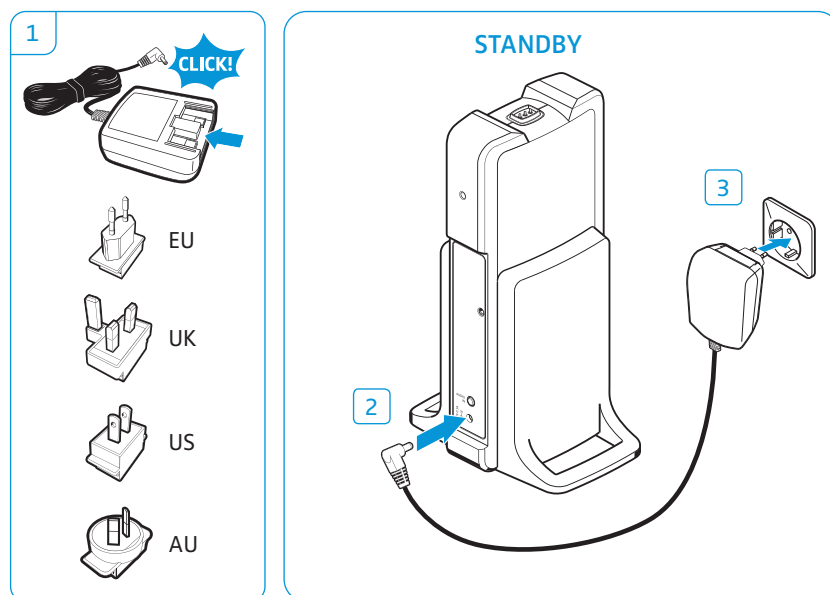
Opcja połączenia B: RCA

- ▶ Przed podłączeniem nadajnika wyłącz źródło dźwięku.
- ▶ Podłącz adapter RCA do stereofonicznego przewodu audio.
- ▶ Podłącz stereofoniczny przewód audio do gniazda jack 3,5 mm nadajnika.
- ▶ Podłącz adapter RCA do wyjść RCA źródła dźwięku (w większości przypadków będą oznaczone jako „AUDIO OUT”). Podłącz czerwony wtyk RCA do czerwonego gniazda RCA, a biały wtyk RCA – do białego lub czarnego gniazda RCA.



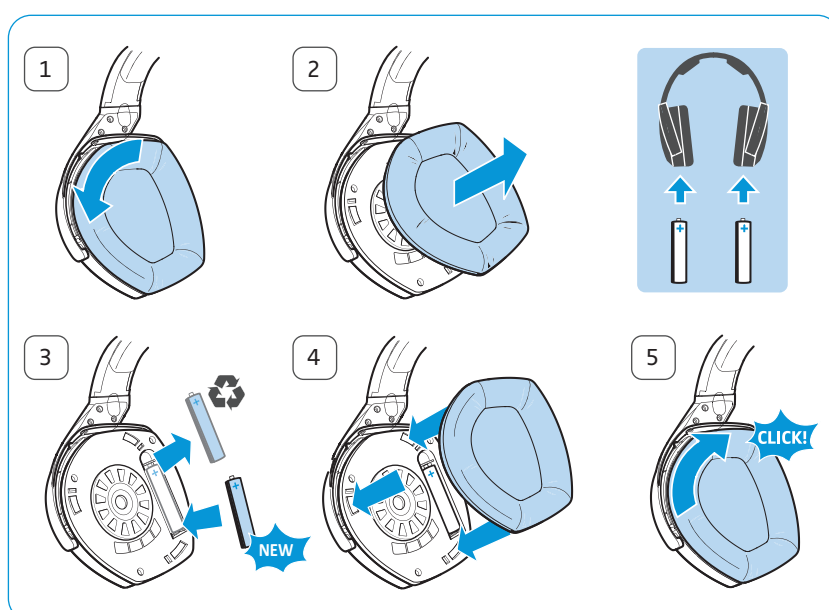
Podłączanie nadajnika do gniazda elektrycznego

- 1 Wybierz adapter właściwy dla kraju i wsuń go do zasilacza tak, aby był stabilnie umocowany.
- 2 Podłącz złącze zasilacza do gniazda poboru mocy nadajnika.
- 3 Podłącz zasilacz do gniazda elektrycznego.
Dioda LED wskazująca stan TR  zaświeci się na sekundę. Nadajnik jest w trybie czuwania (standby).



Wymiana i wkładanie akumulatorów

- 1 Delikatnie przekręć poduszki słuchawkowe w kierunku przeciwnym do ruchu wskazówek zegara aż do pokonania nieznacznego oporu.
- 2 Zdejmij poduszki słuchawkowe z muszli słuchawkowych w celu uzyskania dostępu do komór baterii.
- 3 Włóż akumulatory do komór. W celu wymiany wyjmij baterie z komór i włóż nowe. Baterie wkładaj z zachowaniem prawidłowej biegunowości. Stare baterie zutylizuj jako odpady specjalne lub zwróć w specjalistycznym punkcie sprzedaży.
- 4 Nałóż poduszki słuchawkowe na muszle słuchawkowe. Nakładając poduszki słuchawkowe, zwróć uwagę na oznaczenia **L** (lewa) i **R** (prawa) z tyłu poduszek słuchawkowych.
- 5 Przekręć poduszki słuchawkowe zgodnie z ruchem wskazówek zegara do momentu usłyszenia kliknięcia. Upewnij się, że są stabilnie umocowane na muszlach słuchawkowych.



i Słuchawki można zasilać także standardowymi bateriami (AAA 1,5 V). Należy jednak pamiętać, że baterii standardowych nie można ponownie ładować i korzystając z nich nie wolno umieszczać słuchawek na stojaku.

Ładowanie akumulatorów

UWAGA Niebezpieczeństwo uszkodzenia słuchawek!

Baterie nieprzeznaczone do ładowania umieszczone w komorach na baterie mogą wyciekać w trakcie ładowania i uszkodzić słuchawki.



- ▶ Nie należy umieszczać słuchawek na stojaku w przypadku używania baterii nieprzeznaczonych do ładowania.

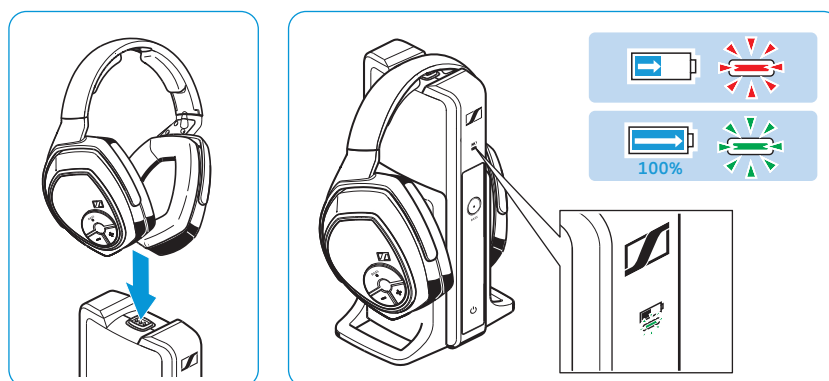


Zasadniczo pełny cykl ładowania trwa około 8,5 godziny. Jednakże przed pierwszym użytkowaniem słuchawek należy ładować akumulatory przez co najmniej 16 godzin bez przerwy w celu zoptymalizowania ich wydajności.

Gdy akumulatory są prawie wyczerpane, dioda LED stanu HDR zmienia kolor na czerwony, a w słuchawkach rozlegają się sygnały akustyczne. Słuchawki wyłączają się po kilku minutach.

- ▶ Należy umieścić słuchawki na stojaku nadajnika. Można je umieszczać niezależnie od strony, pod warunkiem, że styki ładowania słuchawek i nadajnika łączą się.

Słuchawki wyłączą się automatycznie i dioda LED ładowania  na nadajniku zapali się na czerwono. Gdy akumulatory będą w pełni naładowane, dioda LED stanu ładowania  zapali się na zielono.



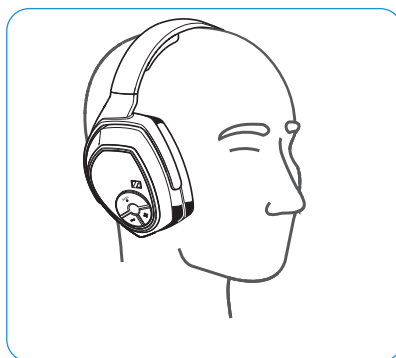
Jeśli słuchawki nie są używane, należy je umieścić na stojaku, by baterie były w pełni naładowane, gdy zajdzie potrzeba skorzystania ze słuchawek. Nadajnik wykorzystuje technologie inteligentnego ładowania baterii zapobiegającą przeładowaniu.

Po zdjęciu słuchawek ze stojaka nadajnika dioda LED stanu ładowania wskazuje przybliżony czas pracy słuchawek (por. strona 9).

Dopasowanie pałąka nagłownego

Aby uzyskać dobrą jakość dźwięku i jak najlepszy komfort noszenia, należy dopasować pałąk nagłowny do kształtu swojej głowy. Słuchawki są wyposażone w możliwy do dopasowania pałąk z mechanizmem zatrzaśkowym umożliwiającym łatwe dopasowanie.

- ▶ Słuchawki należy nakładać w taki sposób, by pałąk nagłowny znajdował się na czubku głowy. Nakładając słuchawki, należy się kierować oznaczeniami **L** (lewa) i **R** (prawa) po zewnętrznej stronie pałąka nagłownego.
- ▶ Pałąk nagłowny należy dopasować tak, aby
 - poduszki uszne wygodnie zakryły uszy,
 - wokół uszu odczuwany był równy, delikatny nacisk,
 - pałąk nagłowny był idealnie dopasowany do kształtu głowy.



Korzystanie z systemu słuchawkowego RS 165

Włączanie bezprzewodowego zestawu słuchawkowego



OSTRZEŻENIE

Zagrożenie związane z wysokim poziomem głośności!

Wysoki poziom głośności może prowadzić do trwałego uszkodzenia słuchu.

- ▶ Przed nałożeniem słuchawek należy ustawić głośność na niski poziom.
- ▶ Nie należy się narażać na działanie wysokich poziomów głośności przez dłuższy czas.

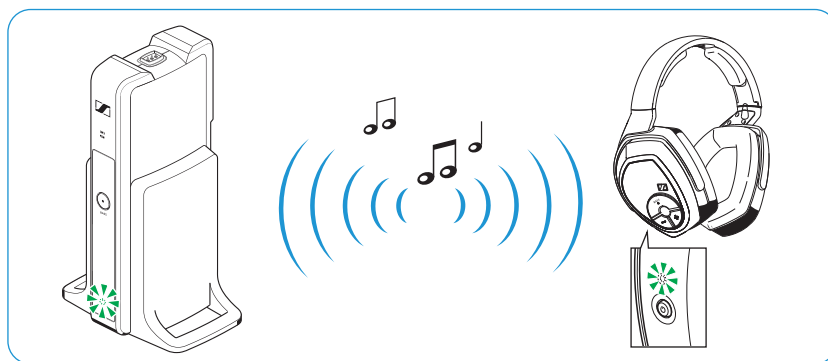
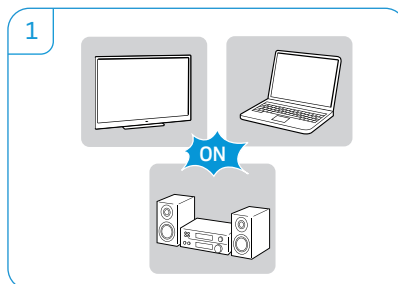
1 Włącz swoje źródło dźwięku.



Jeśli używasz gniazda słuchawkowego (por. strona 13) do łączenia się ze źródłem dźwięku, ustaw głośność gniazda słuchawkowego źródła dźwięku (np. TV) przynajmniej na średni poziom.

2 Naciśnij i przytrzymaj włącznik HDR przez około 2 sekundy w celu włączenia słuchawek.

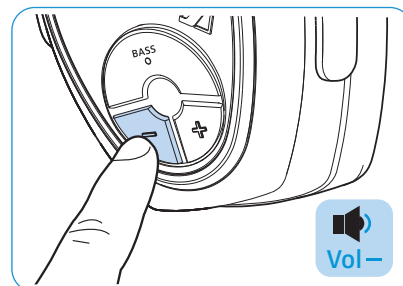
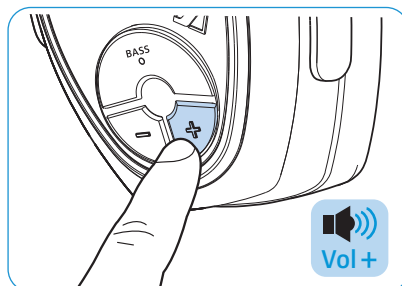
Nadajnik w trybie czuwania rozpozna aktywnie sparowane słuchawki i automatycznie nada sygnał. Diody LED na nadajniku i słuchawkach zapalą się na zielono.





Jeśli słuchawki znajdują się poza zasięgiem nadawania lub jeśli nie otrzymają sygnału z nadajnika przez więcej niż 5 minut, wyłączą się automatycznie.

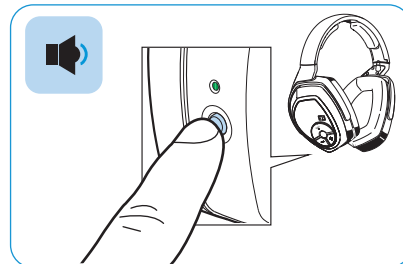
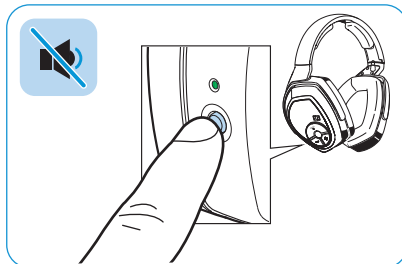
Regulacja poziomu głośności


- ▶ Naciskaj przycisk głośności **+** lub **-** do momentu uzyskania pożądanego poziomu głośności. Po osiągnięciu minimalnego lub maksymalnego poziomu głośności w słuchawkach rozlegnie się sygnał akustyczny.



Wyciszanie/cofanie wyciszenia słuchawek

- ▶ Naciśnij włącznik HDR  w celu wyciszenia słuchawek.
- ▶ Naciśnij włącznik HDR  lub dowolny z przycisków regulacji głośności: **+/-**, aby anulować wyciszenie.

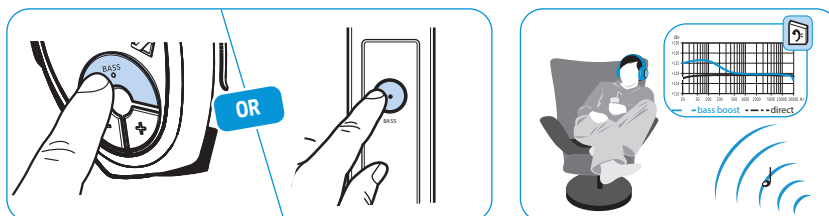


-  Jeśli słuchawki są wyciszone przez 15 minut, wyłączą się w celu oszczędzania energii.

Aktywacja/dezaktywacja dynamicznego wzmocnienia basów

Funkcja dynamicznego wzmocniania basów pozwala wybrać 2 różne poziomy intensywności basów. Funkcję dynamicznego wzmocnienia basów można aktywować lub dezaktywować z poziomu nadajnika lub bezpośrednio ze słuchawek.

- ▶ Naciśnij przycisk **BASS** na słuchawkach lub na nadajniku. Przełączanie efektu wzmocnienia basów z aktywnego na nieaktywny sygnalizuje dioda LED funkcji **BASS**.




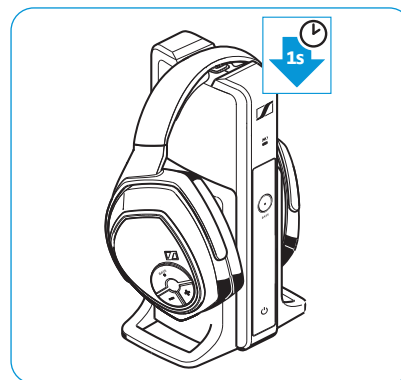
Dioda LED funkcji BASS	Znaczenie
	Efekt wzmocnienia basów jest aktywny.
	Efekt wzmocnienia basów jest nieaktywny.

Parowanie jednego lub kilku zestawów słuchawkowych z nadajnikiem

Słuchawki i nadajnik z tego pakietu zostały ze sobą sparowane fabrycznie. Poniższa procedura jest niezbędna tylko w sytuacji, gdy wszystkie informacje dotyczące parowania zostały usunięte z systemu bezprzewodowego zestawu słuchawkowego i zachodzi potrzeba ich przywrócenia oraz gdy niezbędne jest sparowanie innego zestawu słuchawkowego z nadajnikiem.

Do nadajnika można podłączyć jednocześnie do 2 sparowanych zestawów słuchawkowych.


- ▶ Umieść słuchawki na stojaku nadajnika na sekundę.
Dioda LED stanu ładowania  na nadajniku zapali się na czerwono. Oznacza to, że słuchawki są sparowane z nadajnikiem.

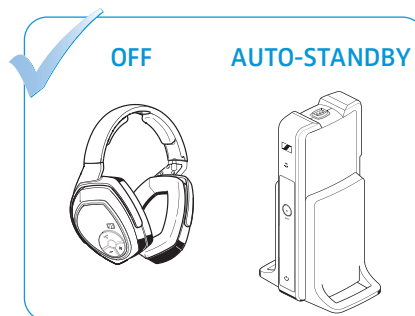
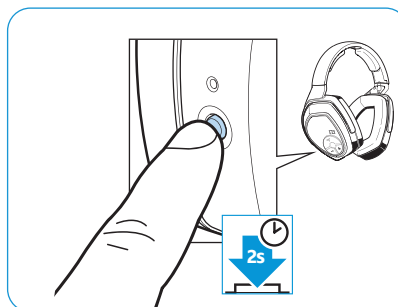


Wyłączanie bezprzewodowego zestawu słuchawkowego

Istnieją dwa sposoby wyłączania bezprzewodowego zestawu słuchawkowego

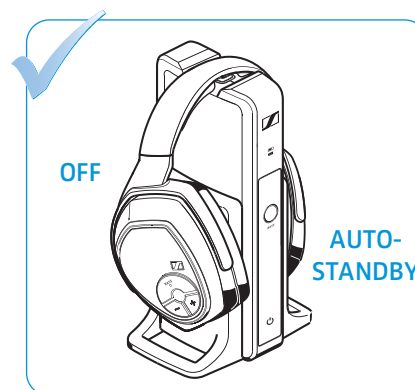
A

- ▶ Naciśnij i przytrzymaj włącznik HDR  przez około 2 sekundy. Słuchawki wyłączą się. Jeśli żadna inna para aktywnych słuchawek bezprzewodowych nie jest połączona z nadajnikiem, przełączy się on na tryb czuwania. Wszystkie diody LED zgasną.



B

- ▶ Umieść słuchawki na stojaku nadajnika. Słuchawki wyłączą się i rozpocznie się proces ładowania (por. strona 17). Jeśli żadna inna para aktywnych słuchawek bezprzewodowych nie jest połączona z nadajnikiem, przełączy się on na tryb czuwania.



Aby odłączyć nadajnik od źródła energii, należy wyłączyć zasilacz z gniazda elektrycznego.

Czyszczenie i konserwacja urządzenia RS 165

UWAGA

Płyny mogą uszkodzić układy elektroniczne produktu!

Płyny dostające się na obudowę produktu mogą spowodować zwarcie i uszkodzić elektronikę urządzenia.

- ▶ Wszelkie płyny należy przechowywać z dala od urządzenia.
- ▶ Nie należy używać żadnych środków czyszczących ani rozpuszczalników.

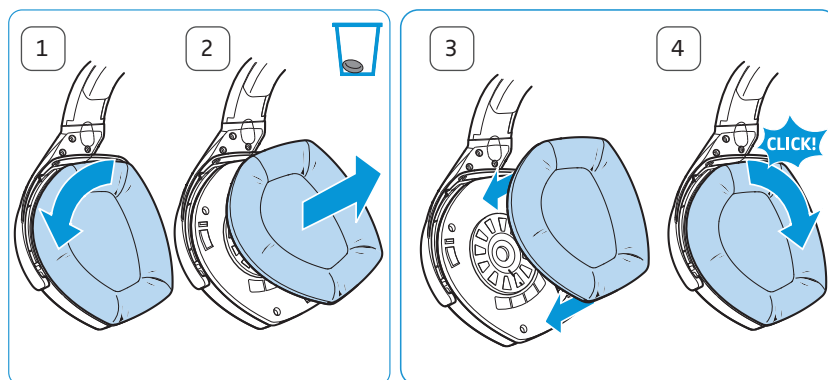
Aby wyczyścić bezprzewodowy zestaw słuchawkowy:

- ▶ Należy wyłączyć system słuchawek bezprzewodowych i wyłączyć nadajnik z gniazda elektrycznego.
- ▶ Produkt należy czyścić tylko miękką, suchą szmatką.

Wymiana poduszek słuchawkowych

Ze względów higienicznych od czasu do czasu należy wymieniać poduszki słuchawkowe. Zamienne poduszki słuchawkowe można nabyć u lokalnego partnera firmy Sennheiser.

- 1 Delikatnie przekręć poduszki słuchawkowe w kierunku przeciwnym do ruchu wskazówek zegara aż do pokonania nieznacznego oporu.
- 2 Zdejmij poduszki słuchawkowe z muszli słuchawkowych i zutylizuj je w odpowiedni sposób.
- 3 Nałóż nowe poduszki słuchawkowe na muszle słuchawkowe. Nakładając słuchawki, kieruj się oznaczeniami **L** (lewa) i **R** (prawa) z tyłu poduszek słuchawkowych.
- 4 Przekręć poduszki słuchawkowe zgodnie z ruchem wskazówek zegara do momentu usłyszenia kliknięcia. Upewnij się, że są stabilnie umocowane na muszlach słuchawkowych.



Rozwiązywanie problemów

Problemy dotyczące dźwięku

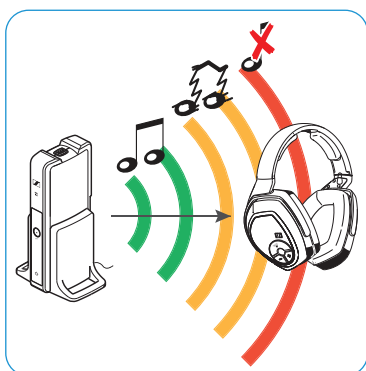
Problem	Możliwa przyczyna	Możliwe rozwiązanie	Strona
Brak dźwięku	Słuchawki są wyłączone.	Włącz słuchawki.	19
	Brak zasilania.	Sprawdź połączenie z zasilaczem.	15
	Słuchawki są wyciszone.	Dezaktywuj funkcję wyciszenia.	20
	Wtyczka audio nie jest prawidłowo podłączona.	Sprawdź podłączenie wtyczki audio.	11
	Źródło dźwięku jest wyłączone.	Włącz źródło dźwięku.	–
	Głośność analogowego źródła dźwięku jest ustawiona na minimum lub wyciszona.	Zwiększ głośność źródła dźwięku przynajmniej do poziomu średniego/ Dezaktywuj funkcję wyciszenia ze źródła dźwięku.	–
	Przewód audio jest uszkodzony.	Wymień przewód audio.	–
	Słuchawki nie są właściwie sparowane z nadajnikiem (np. dodatkowe słuchawki).	Sparuj ponownie słuchawki z nadajnikiem.	22
Zaniki dźwięku/ brak dźwięku	Słuchawki są poza zasięgiem nadajnika.	Zmniejsz odległość pomiędzy słuchawkami i nadajnikiem.	–
	Dochodzi do ekranowania sygnału.	Usuń przeszkodę pomiędzy nadajnika i słuchawek.	–
	W otoczeniu znajdują się urządzenia zakłócające sygnał (np. routery WLAN, urządzenia Bluetooth lub kuchenki mikrofalowe).	Zmień lokalizację nadajnika lub słuchawek.	11
		Dopilnuj, by nadajnik był oddalony od innych urządzeń bezprzewodowych o co najmniej 50 cm.	–
Dźwięk jest zbyt cichy	Ustawiono zbyt małą głośność słuchawek.	Zwiększ głośność na słuchawkach.	20
	Ustawiono zbyt małą głośność analogowego źródła dźwięku.	Zwiększ głośność analogowego źródła dźwięku.	–
Dźwięk jest słyszalny tylko w jednym uchu	Przewód audio nie jest prawidłowo podłączony.	Sprawdź podłączenie wtyczki.	11
	Przewód audio jest uszkodzony.	Wymień przewód audio.	–
Dźwięk jest zniekształcony	Sygnał źródła audio jest zniekształcony.	Zmniejsz głośność źródła dźwięku.	–
	Ustawiono zbyt dużą głośność słuchawek.	Zmniejsz głośność na słuchawkach.	20
	Ustawiono zbyt dużą głośność analogowego źródła dźwięku.	Zmniejsz głośność analogowego źródła dźwięku przynajmniej do poziomu średniego.	–

Inne problemy

Problem	Możliwa przyczyna	Możliwe rozwiązanie	Strona
Nadajnik nie włącza się	Brak zasilania.	Sprawdź połączenie z zasilaczem.	15
Słuchawki nie włączają się	Akumulatory są prawie rozładowane.	Naładuj akumulatory.	17
	Brak baterii w komorach na baterie.	Włóż akumulatory.	16
	Akumulatory są włożone w nieprawidłowy sposób.	Usuń akumulatory ze słuchawek i włóż je ponownie. Należy dopilnować właściwego położenia biegunów.	16
Czas pracy urządzenia skraca się	Akumulatory są wyczerpane.	Wymień akumulatory na nowe.	16
W słuchawkach rozlegają się sygnały akustyczne	Akumulatory są prawie rozładowane.	Naładuj akumulatory.	17
Słuchawki nie mogą się połączyć z nadajnikiem	Odległość od nadajnika jest za duża.	Zmniejsz odległość od nadajnika.	–
	Słuchawki nie są sparowane z nadajnikiem.	Sparuj słuchawki z nadajnikiem.	–
	Inny zestaw słuchawkowy łąduje się, więc nie można sparować drugiego zestawu słuchawkowego.	Wykonaj parowanie zależne od odległości: 1. Umieść słuchawki tak blisko nadajnika, jak to możliwe. 2. Włącz słuchawki. 3. Naciśnij przyciski głośności +/- jednocześnie przez około 7 sekund.	–
	Słuchawki są niekompatybilne.	Używaj tylko bezprzewodowych słuchawek HDR 165, 175, 185 lub 195 firmy Sennheiser.	–

W przypadku napotkania problemu niewymienionego w tabeli lub gdy przedstawione rozwiązanie nie przyniesie rezultatu, odwiedź stronę produktu RS 165 na naszej stronie internetowej www.sennheiser.com w celu zapoznania się z najbardziej aktualną listą często zadawanych pytań (FAQ).

Możesz się także skontaktować z lokalnym partnerem serwisowym firmy Sennheiser. Aby znaleźć partnera serwisowego firmy Sennheiser w swoim kraju, odwiedź stronę www.sennheiser.com.




Opuszczanie zasięgu nadajnika

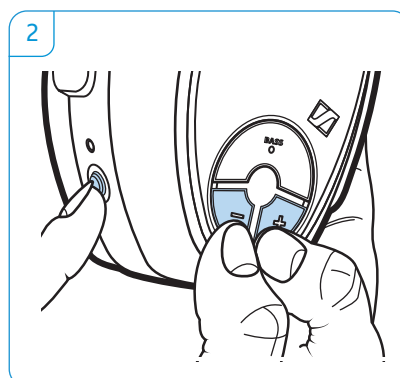
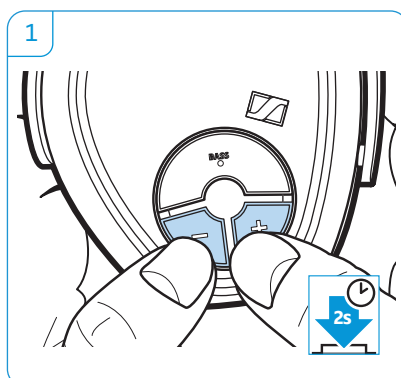
Zasięg nadajnika w dużym stopniu zależy od uwarunkowań otoczenia, takich jak grubość ścian, ich budowa itd. Jeśli słuchawki znajdą się poza zasięgiem nadajnika, dźwięk najpierw będzie zanikał sporadycznie, a w końcu zostanie całkowicie odcięty.

Jeśli słuchawki znajdą się ponownie w zasięgu działania nadajnika w ciągu 5 minut, połączenie zostanie automatycznie przywrócone.

Jeśli słuchawki pozostaną poza zasięgiem nadajnika dłużej niż 5 minut, wyłączą się automatycznie.

Usuwanie ustawień parowania na słuchawkach

- 1 Naciśnij przyciski głośności **+/–** jednocześnie i przytrzymaj przez około 2 sekundy.
Dioda LED stanu HDR rozbłyśnie natychmiast na czerwono.
- 2 Naciśnij włącznik HDR , jednocześnie przytrzymując przyciski regulacji głośności **+/–**. Zwolnij wszystkie 3 przyciski.
Dioda LED stanu HDR zapali się na zielono lub czerwono, w zależności od stanu naładowania baterii, i zacznie powoli migać. Ustawienia parowania na słuchawkach zostaną wyczyszczone.



Dane techniczne

System RS 165

Częstotliwość nośna	2,40 do 2,48 GHz
Modulacja	Cyfrowa modulacja z przesunięciem częstotliwości (8-FSK)
SNR	typ. 85 dBA przy 1 V _{rms}
Moc wyjściowa RF	maks. 10 dBm, klasa 1
Zasięg nadawania	do 30 m w zasięgu wzroku
Maksymalna liczba jednocześnie połączonych słuchawek	2
Zakres temperatur	W trybie pracy: 0 °C do +40 °C Przechowywanie: -25 °C do +70 °C
Wilgotność względna	W trybie pracy: 10 do 80 %, bez kondensacji Przechowywanie: 10 do 90 %

Słuchawki HDR 165

Przetwornik	wokółuszny, zamknięty
System przetwornikowy	dynamiczne magnesy neodymowe
Charakterystyka częstotliwościowa	18 Hz – 21 kHz
Maks. poziom ciśnienia akustycznego (SPL)	maks. 106 dB przy 1 kHz, 3 % THD
Całkowite zniekształcenia harmoniczne (THD)	< 0,5 % (1 kHz, 100 dB SPL)
Czas pracy	do 18 godzin
Czas ładowania akumulatorów	do 8,5 godziny
Zasilanie	2 akumulatory AAA NiMH o niskim współczynniku samorozładowywania, 1,2 V, 820 mAh
Waga (wraz z bateriami)	ok. 300 g
Wymiary (S x W x G)	ok. 17 x 20 x 9,5 cm

Nadajnik TR 165

Złącza	analogowe: gniazdo jack stereo 3,5 mm
Zasilanie	9 V $\overline{\text{---}}$, 300 mA
Pobór mocy	Praca: typ. 4 W Tryb czuwania: ≤ 0,3 W (bez ładowania)
Wymiary (S x W x G)	ok. 12,7 x 23,4 x 10 cm

Zasilacz Sennheiser NT 9-3AW

Moc znamionowa na wejściu	100 – 240 V~, 50 – 60 Hz, 80 mA
Moc znamionowa na wyjściu	9 V $\overline{\text{---}}$, 300 mA
Zakres temperatur	W trybie pracy: 0 °C do +40 °C Przechowywanie: -25 °C do +70 °C
Wilgotność względna	W trybie pracy: 10 do 80 %, bez kondensacji Przechowywanie: 10 do 90 %

Deklaracje producenta

Gwarancja

Sennheiser electronic GmbH & Co. KG udziela na niniejszy produkt 24-miesięcznej gwarancji.

Aktualnie obowiązujące warunki gwarancji można uzyskać w Internecie na stronie www.sennheiser.com lub u przedstawiciela firmy Sennheiser.

Zapewniamy zgodność z następującymi wymaganiami

- Dyrektywa w sprawie zużytego sprzętu elektrycznego i elektronicznego (WEEE) (2012/19/UE)



Prosimy o usunięcie niniejszego produktu poprzez jego zwrot w lokalnym punkcie zbiórki lub centrum recyklingu dla takiego urządzenia.

- Dyrektywa w sprawie baterii i akumulatorów (2013/56/UE)



Dostarczone w zestawie baterie standardowe i akumulatory podlegają recyklingowi. Stare baterie należy zutylizować jako odpady specjalne lub zwrócić w specjalistycznym punkcie sprzedaży. W celu ochrony środowiska utylizować należy tylko wyczerpane baterie.

Zgodność CE

- Dyrektywa R&TTE (1999/5/WE)
- Dyrektywa EMC (2014/30/UE)
- Dyrektywa dotycząca urządzeń niskiego napięcia (2014/35/UE)
- Dyrektywa ErP (2009/125/WE)
- Dyrektywa RoHS (2011/65/UE)

Deklaracja zgodności CE jest dostępna na naszej stronie internetowej: www.sennheiser.com.

Informacja dotycząca narażenia na działanie promieniowania o częstotliwości radiowej

Moc wypromieniowywana przez urządzenie jest znacznie mniejsza od limitów narażenia na promieniowanie o częstotliwości radiowej ustalonych przez komisję FCC, nie podlega więc rutynowej ocenie narażenia na promieniowanie o częstotliwości radiowej zgodnie z sekcją 2.1093 przepisów FCC.

Znaki towarowe

Sennheiser jest zarejestrowanym znakiem towarowym firmy Sennheiser electronic GmbH & Co. KG.

Inne nazwy produktów i spółek wymienione w niniejszej instrukcji obsługi mogą być znakami towarowymi lub zarejestrowanymi znakami towarowymi odpowiednich właścicieli.



Sennheiser electronic GmbH & Co. KG

Am Labor 1, 30900 Wedemark, Germany
www.sennheiser.com

Publ. 01/15, A01