

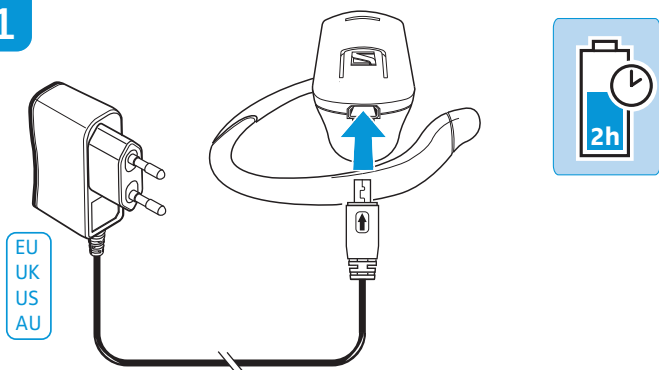


Zestaw słuchawkowy Bluetooth® **EZX 60**

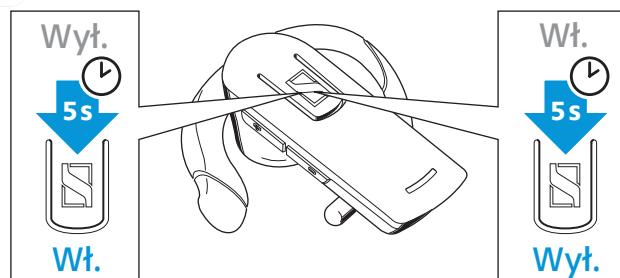
Instrukcja obsługi

Ładowanie

1

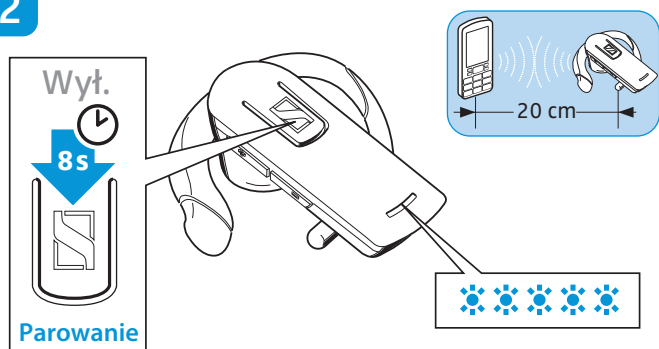


Włączanie/wyłączanie

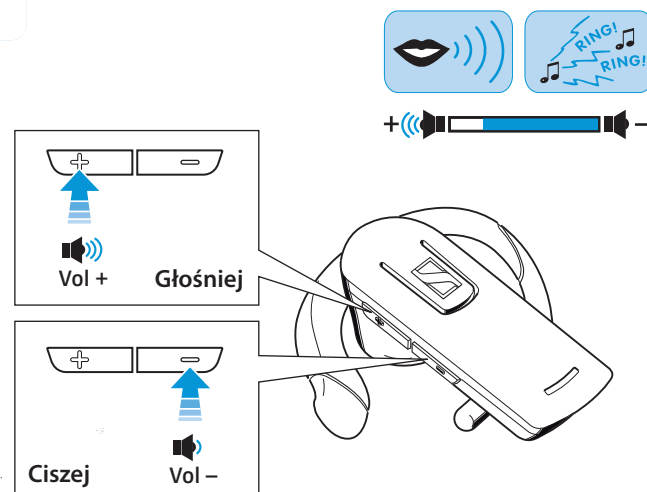


Parowanie

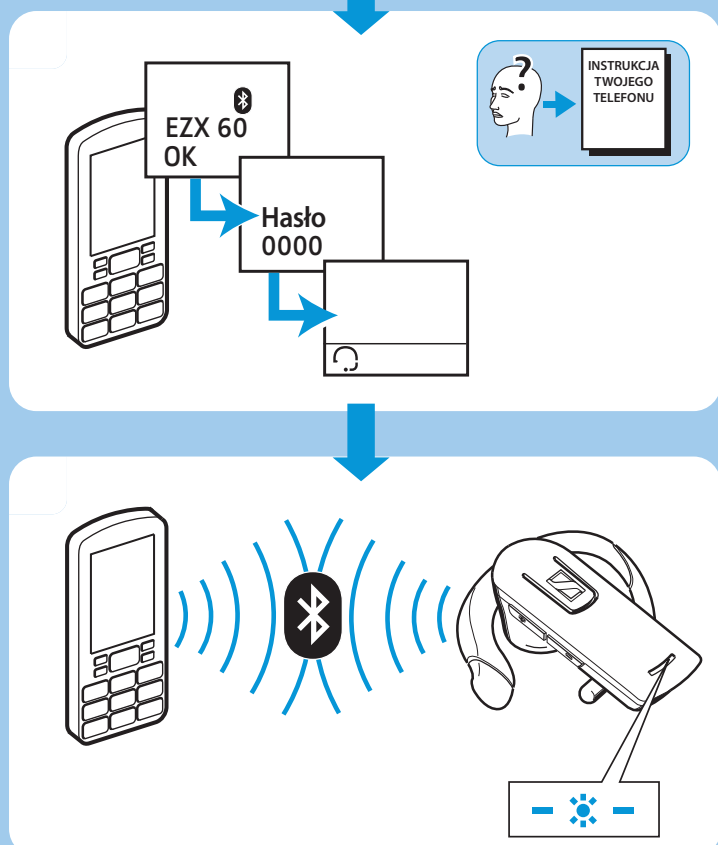
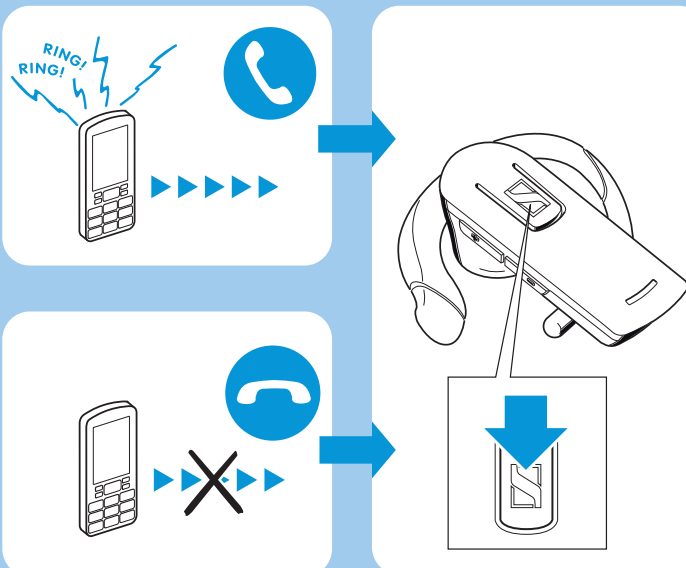
2



Ustawianie głośności



Odbieranie i kończenie połączeń



Spis treści

Ważne informacje na temat bezpieczeństwa	4
Zawartość zestawu	6
Funkcje modelu EZX 60	7
Elementy urządzenia	8
Symbole	9
Przyciski	10
Wskaźnik LED	11
Uruchamianie zestawu słuchawkowego EZX 60	12
Ładowanie akumulatora zestawu słuchawkowego	12
Włączanie zestawu słuchawkowego	13
Nawiązywanie połączeń Bluetooth	13
Wyłączanie zestawu słuchawkowego	14
Parowanie zestawu słuchawkowego	14
Korzystanie z zestawu słuchawkowego EZX 60	16
Noszenie zestawu słuchawkowego	16
Wykonywanie połączeń	17
Wyciszanie/ponowne włączanie mikrofonu zestawu słuchawkowego	19
Regulacja głośności	20
Zmiana głośności dzwonka	20
Brak połączenia Bluetooth – informacje	20
Przywracanie ustawień fabrycznych	21
Czyszczenie i konserwacja zestawu słuchawkowego EZX 60	22
Akcesoria	23
Parametry techniczne	24
Deklaracje producenta	25

Ważne informacje na temat bezpieczeństwa

Ważne informacje na temat bezpieczeństwa

Zestaw słuchawkowy EZX 60 został wyprodukowany zgodnie z ogólnie przyjętymi zasadami bezpieczeństwa i z wykorzystaniem najnowszych technologii. Jednakże wciąż istnieje niebezpieczeństwo uszkodzenia sprzętu w przypadku nieprzestrzegania następujących ogólnych zasad bezpieczeństwa.

- Należy przeczytać niniejszą instrukcję obsługi.
- Należy przestrzegać zawartych w niej instrukcji
- Instrukcję obsługi należy przechowywać w miejscu łatwo dostępnym dla wszystkich użytkowników urządzenia w dowolnym czasie
- Przekazując zestaw słuchawkowy EZX 60 osobom trzecim należy za każdym razem dołączyć do niego instrukcję

Przeznaczenie produktu

Model EZX 60 to wyposażenie dodatkowe przeznaczone dla telefonów komórkowych lub innych urządzeń zgodnych ze standardem Bluetooth®, obsługujących profil „wolne ręce” HFP (hands free profile) lub profil bezprzewodowego zestawu słuchawkowego HSP (headset profile). Jest on przeznaczony do łączności bezprzewodowej za pośrednictwem protokołu Bluetooth® w suchym środowisku. Zastosowanie modelu EZX 60 w jakimkolwiek innym celu niż cele wymienione w niniejszej instrukcji oraz w warunkach eksploatacji odbiegających od warunków opisanych w niniejszej instrukcji jest niezgodnie z przeznaczeniem produktu.

Zasady ogólne

- Nie wolno rozmontowywać ani modyfikować podzespołów zestawu słuchawkowego EZX 60.
- W przypadku niewłaściwego użytkowania, wbudowany akumulator może stanowić zagrożenie pożarowe lub zagrożenie poparzeniem chemicznym. W związku z tym nie należy go rozmontowywać, ogrzewać do temperatury ponad 40°C ani wrzucać do ognia.
- Firma Sennheiser Communications nie ponosi odpowiedzialności za uszkodzenia wynikające z utraty połączenia z powodu wyczerpanego akumulatora, stosowania starego akumulatora lub przekroczenia zasięgu transmisji.

Przed rozpoczęciem użytkowania

- Zestaw słuchawkowy EZX 60 należy użytkować wyłącznie w suchym otoczeniu, utrzymując zestaw i jego gniazda połączeniowe z dala od wody oraz elementów przewodzących prąd.
- Nie wolno narażać zestawu słuchawkowego EZX 60 na działanie skrajnych temperatur. Normalny zakres temperatur roboczych wynosi od 10°C do 40°C.
- Zestaw słuchawkowy należy przechowywać w miejscu czystym i wolnym od pyłu.

Podczas ładowania

- Nie należy nosić zestawu słuchawkowego na uchu podczas ładowania.
- Firma Sennheiser Communications nie odpowiada za uszkodzenia urządzeń USB, które nie są zgodne ze specyfikacją USB.
- Zestaw słuchawkowy należy ładować za pomocą ładowarki EZX 60, ładowarki samochodowej USB firmy Sennheiser lub gniazda USB komputera.
- Za pomocą ładowarki EZX 60 lub ładowarki samochodowej USB nie wolno ładować akumulatorów innych niż te umieszczone w zestawie słuchawkowym EZX 60.

Podczas użytkowania zestawu

- Należy unikać długotrwałego korzystania z zestawu słuchawkowego przy wysokim ustawieniu głośności, ponieważ może to powodować trwałe uszkodzenie słuchu.
- Należy przestrzegać obowiązujących w danym kraju przepisów dotyczących korzystania z telefonów komórkowych, zestawów słuchawkowych oraz sprzętu obsługiwane bez użycia rąk w ruchu ulicznym. W każdej sytuacji należy skupiać się na bezpiecznym prowadzeniu pojazdu!
- Niniejsze urządzenie generuje, wykorzystuje i może emitować energię na częstotliwości fal radiowych; jeżeli nie będzie wykorzystywane zgodnie z instrukcją może powodować szkodliwe zakłócenia w komunikacji radiowej. Jednakże nie można zagwarantować, że w danej instalacji nie dojdzie do wystąpienia zakłóceń.
- Zestaw słuchawkowego można używać w samolocie tylko wtedy, gdy na pokładzie dozwolone jest korzystanie z urządzeń Bluetooth®.
- Zestaw słuchawkowy zawiera magnesy, które są źródłem pola magnetycznego, które może powodować zakłócenia pracy stymulatorów serca oraz wszczepionych defibrylatorów. Zestaw słuchawkowy powinien znajdować się w odległości przynajmniej 3 cm od stymulatorów serca oraz wszczepionych defibrylatorów.

Instrukcje bezpieczeństwa dotyczące postępowania z akumulatorami litowo-polimerowymi

W zestawie słuchawkowym EZX 60 znajduje się wbudowany akumulator litowo-polimerowy. W przypadku niewłaściwego użycia może dojść do wycieku z akumulatorów.



W skrajnych przypadkach akumulator może również stanowić

- zagrożenie z powodu wysokiej temperatury,
- zagrożenie pożarowe,
- zagrożenie wybuchem,
- zagrożenie powstawaniem dymu i gazów.

Prosimy pamiętać, że firma Sennheiser Communications nie ponosi odpowiedzialności z tytułu uszkodzeń wynikających z nieprawidłowego użycia akumulatorów.

Przechowywać w miejscach niedostępnych dla dzieci.

Nie ogrzewać do temperatury wyższej niż 40°C, np. nie wystawiać na działanie promieni słonecznych i nie wrzucać do ognia.

Nie narażać na działanie wilgoci.

Nie powodować zwarcia.

Nie niszczyć i nie rozmontowywać.

Akumulatory można ponownie ładować jedynie za pomocą odpowiedniej ładowarki firmy Sennheiser Communications.

Akumulatory wolno ładować jedynie przy temperaturze otoczenia od 10°C do 40°C.

Nie wolno ładować akumulatorów, jeżeli urządzenie uległo awarii.

W przypadku nieużytkowania akumulatorów przez długi czas, należy je regularnie ładować (co sześć miesięcy przez około godzinę).

Urządzenie i akumulatory należy przechowywać w chłodnym i suchym miejscu, w temperaturze pokojowej (około 20°C).

Uszkodzone urządzenia lub urządzenia z uszkodzonymi akumulatorami należy zwrócić do firmy Aplauz Sp. z o. o.

Zawartość zestawu

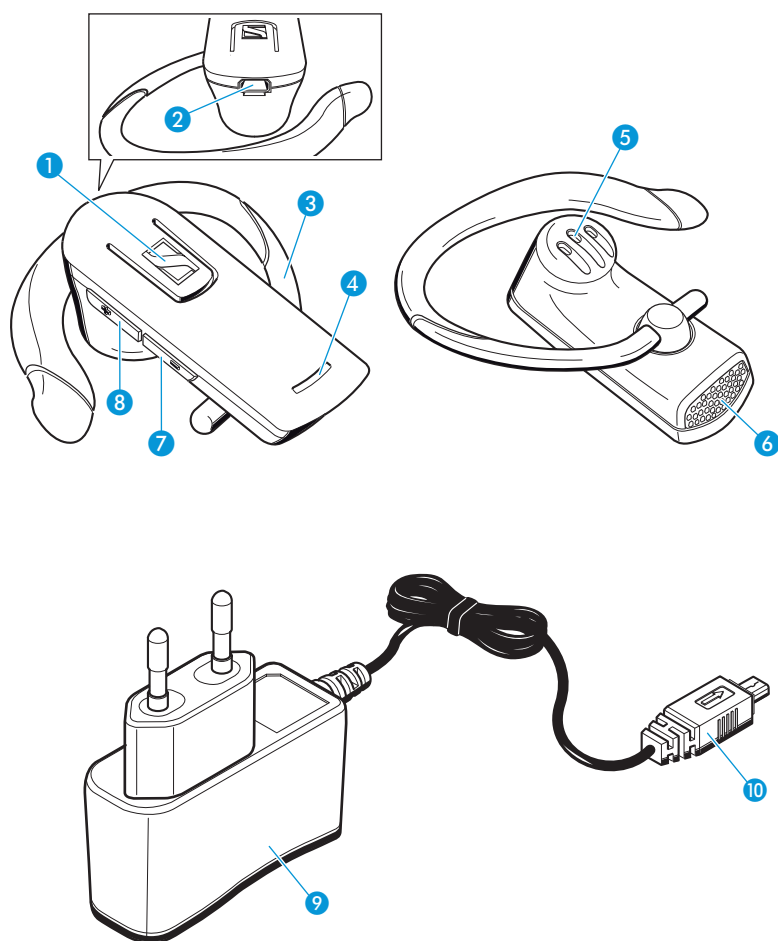
Zawartość zestawu

- 1 zestaw słuchawkowy Bluetooth® EZX 60 z wbudowanym akumulatorem litowo-polimerowym
- 1 elastyczny uchwyt na ucho
- 1 zasilacz EZX 60 (wersja UE)
- 1 skrócona instrukcja obsługi
- 1 instrukcja bezpieczeństwa

Funkcje modelu EZX 60

- Elastyczny, zdejmowany uchwyt na ucho zapewniający komfort noszenia
- Zestaw można nosić na prawym lub lewym uchu
- Standard Bluetooth® 2.1 + EDR: kompatybilny ze wszystkimi urządzeniami w standardzie Bluetooth® 1.1, 1.2, 2.0 oraz 2.1, obsługującymi profil „wolne ręce” HFP (hands free profile) lub profil bezprzewodowego zestawu słuchawkowego HSP (headset profile)
- Czas rozmowy: do 7,5 godziny
- Czas czuwania: do 300 godzin
- Cyfrowe tłumienie hałasu i echa
- Najwyższa jakość dźwięku firmy Sennheiser
- Wyjątkowo lekki i komfortowy (12 gramów)





Elementy urządzenia






- 1 Przycisk wielofunkcyjny
- 2 Gniazdo zasilania
- 3 Uchwyt na ucho (elastyczny)
- 4 Wskaźnik LED
- 5 Słuchawka
- 6 Mikrofon
- 7 Przycisk zmniejszania głośności
- 8 Przycisk zwiększania głośności
- 9 Zasilacz EZX 60 (wersja UE)
- 10 Wtyczka ładowania

Symbole




Objaśnienie symboli oznaczających naciśnięcie przycisku

Symbol	Znaczenie
	Krótkie naciśnięcie przycisku
	Dwukrotne naciśnięcie przycisku
	Przytrzymanie wciśniętego przycisku
	Przytrzymanie przycisku wciśniętego przez 5 sekund

Objaśnienie symboli oznaczających miganie wskaźnika LED

Symbol	Znaczenie
	Symbol oznacza miganie wskaźnika
	Symbol oznacza przerwę
	Symbol oznacza odstęp czasowy

Poniżej zamieszczono przykłady niektórych symboli stosowanych w niniejszej instrukcji:

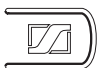


Symbol	Znaczenie
	Wskaźnik LED miga szybko
	Wskaźnik LED miga raz na 3 sekundy
	Wskaźnik LED miga 3 razy na sekundę

Symbol „i”



Oznaczony w ten sposób tekst zawiera ważne informacje! Informacje oznaczone symbolem „i” stanowią istotne wskazówki dotyczące użytkowania zestawu słuchawkowego.

Przyciski

Przycisk	Sposób naciśnięcia	Działanie	Strona
		Odebranie połączenia przychodzącego	17
		Kończenie połączenia	18
		Wybieranie głosowe*	18
		Odrzucenie połączenia przychodzącego	17
		Przeniesienie połączenia między zestawem słuchawkowym i telefonem komórkowym*	19
		Ponowne wybieranie*	17
		Wyciszenie/ponowne włączenie mikrofonu	19
		Włączenie/wyłączenie zestawu słuchawkowego	13/14
		Uruchomienie trybu parowania	14
		Zwiększenie głośności dzwonka* lub głośności głośnika o 1 stopień	20
		Ciągłe zwiększenie głośności dzwonka* lub głośności głośnika	20
		Zmniejszenie głośności dzwonka* lub głośności głośnika o 1 stopień	20
		Ciągłe zmniejszenie głośności dzwonka* lub głośności głośnika	20

Wskaźnik LED

Znaczenie podczas użytkowania

Wskaźnik LED miga

***** szybko



— * — raz na 5 sekund



— * — raz na 5 sekund



* - * - * trzy razy co 4 sekundy



- * - * - dwa razy co 4 sekundy



Znaczenie podczas użytkowania

Tryb parowania

Tryb wyszukiwania

Tryb czuwania

Nawiązywanie połączenia

Tryb aktywnego połączenia

Więcej szczegółów na temat informacji przekazywanych przez wskaźnik LED znajduje się w rozdziale „Włączanie zestawu słuchawkowego” na stronie 13



Gdy wskaźnik LED 4 miga trzy razy co 5 sekund, oznacza to, że akumulator jest prawie wyczerpany.

Znaczenie podczas ładowania

Wskaźnik LED

→ świeci ciągle



— * — miga raz na 2 sekundy

Znaczenie podczas użytkowania

Ładowanie w toku

Ładowanie zakończone

Uruchamianie zestawu słuchawkowego EZX 60

Uruchamianie zestawu słuchawkowego EZX 60

Ładowanie akumulatora

W przypadku pierwszego ładowania akumulatora należy go ładować przynajmniej przez 2 godziny bez przerwy. Później do pełnego naładowania akumulatora wystarczą 2 godziny ładowania. Podczas ładowania nie można korzystać z zestawu słuchawkowego.

Aby naładować akumulator zestawu słuchawkowego:

NIEBEZPIECZEŃSTWO Ryzyko zranienia!

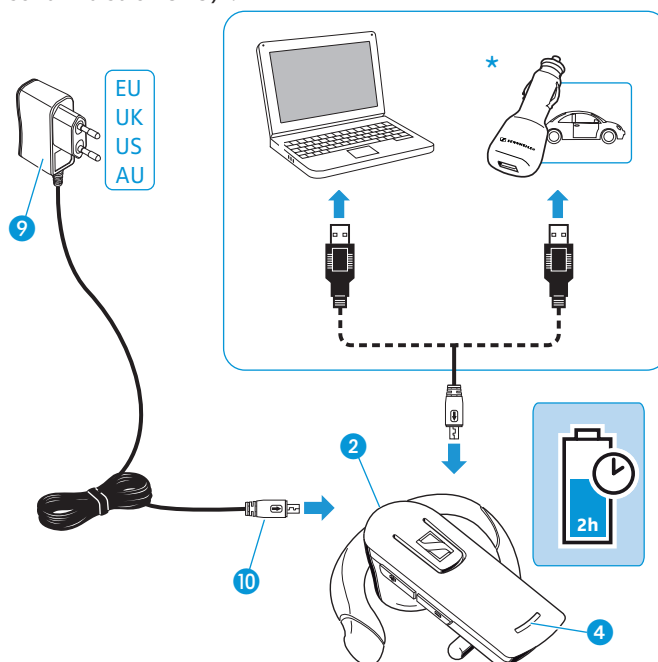


- Korzystanie z zestawu słuchawkowego podczas ładowania może powodować oparzenia i zranienia.
- Nie należy nosić zestawu słuchawkowego na uchu podczas ładowania.

Zdjąć zestaw słuchawkowy i wyłączyć go (patrz strona 14).

Podłączyć wtyczkę ładowania 10 do gniazda zasilania 2

W przypadku korzystania z opcjonalnych akcesoriów do ładowania (patrz „Akcesoria” na stronie 23)*:



Podłączyć przewód ładowania USB do gniazda zasilania 2

Podłączyć wtyczkę USB przewodu ładowania do:

- gniazda USB w komputerze
- lub gniazda USB w samochodowej ładowarce USB

Podłączyć ładowarkę samochodową USB do odpowiedniego gniazda zasilania w pojeździe.

Podczas ładowania wskaźnik LED 4 będzie świecił na niebiesko. Wszystkie aktywne połączenia zostaną przerwane. Po zakończeniu ładowania wskaźnik LED 4 będzie migać raz na 2 sekundy.

W pełni naładowany akumulator umożliwia prowadzenie rozmowy przez 7,5 godziny lub czuwanie przez 300 godzin.

Uruchamianie zestawu słuchawkowego EZX 60

Gdy akumulator jest na wyczerpaniu:

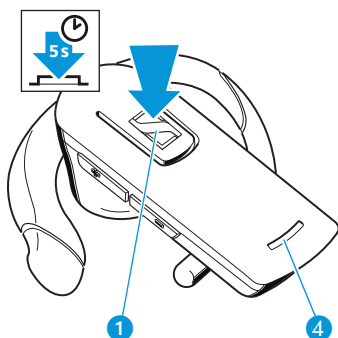
- Wskaźnik LED 4 miga trzy razy co 5 sekund
- W zestawie słuchawkowym co 20 sekund emitowane będzie ostrzeżenie o niskim stanie naładowania akumulatora (pięć sygnałów dźwiękowych).
- Oznacza to, że stan akumulatora pozwala na jeszcze kilka minut pracy. Po wyczerpaniu akumulatora zostanie wyemitowane pięć sygnałów ostrzegawczych, a następnie sekwencja dźwięków o opadającym tonie. Zestaw słuchawkowy wyłączy się.

Włączanie zestawu słuchawkowego

Aby włączyć zestaw słuchawkowy:

Nacisnąć i przytrzymać przycisk wielofunkcyjny 1 przez przynajmniej 5 sekund.

W zestawie słuchawkowym rozlegnie się dźwięk potwierdzenia o rosnącym tonie, a wskaźnik LED 4 zamiga dwa razy. Następnie wskaźnik LED 4 poinformuje o bieżącym trybie pracy.



Gdy wskaźnik LED 4 miga trzy razy co 5 sekund, oznacza to, że akumulator jest prawie wyczerpany.



Wskaźnik LED 4 miga raz na 5 sekund:

Zestaw słuchawkowy jest sparowany z jednym lub większą liczbą urządzeń Bluetooth® i próbuje nawiązać połączenie z jednym z tych urządzeń.



Wskaźnik LED 4 miga raz na 5 sekund:

Zestaw słuchawkowy jest sparowany z jednym urządzeniem Bluetooth® i nawiązano połączenie, natomiast

- obecnie nie ma żadnego aktywnego połączenia lub
- zestaw nie był używany przez ponad godzinę.



Wskaźnik LED 4 miga trzy razy co 4 sekundy:

Zestaw słuchawkowy jest sparowany z urządzeniem Bluetooth® i obecnie nawiązuje połączenie głosowe.



Wskaźnik LED 4 miga dwa razy co 4 sekundy:

Zestaw słuchawkowy jest sparowany z urządzeniem Bluetooth® i obecnie prowadzona jest rozmowa.

Nawiązywanie połączeń Bluetooth

Jeżeli zestaw słuchawkowy EZX 60 nie został jeszcze sparowany z żadnym urządzeniem, patrz rozdział „Parowanie zestawu słuchawkowego” na stronie 14.

NIEBEZPIECZEŃSTWO



Ryzyko wystąpienia awarii!

Emitowane fale radiowe mogą zakłócić pracę czułych i niechronionych urządzeń. Zestawu słuchawkowego można używać w samolocie tylko wtedy, gdy na pokładzie dozwolone jest korzystanie z urządzeń Bluetooth®. Po włączeniu zestaw słuchawkowy stara się nawiązać połączenie z urządzeniem Bluetooth® z którym był połączony ostatnio. Jeżeli nie można wykręcić tego urządzenia, zestaw słuchawkowy przejdzie w tryb czuwania.

Uruchamianie zestawu słuchawkowego EZX 60

Jeżeli nie można automatycznie nawiązać konkretnego połączenia Bluetooth, ponieważ dane urządzenie Bluetooth jest wyłączone lub znajduje się poza zasięgiem, można ręcznie nawiązać połączenie ponownie w następujący sposób:

- Wyłączyć widoczność Bluetooth wszystkich urządzeń Bluetooth w okolicy, z wyjątkiem urządzenia Bluetooth, z którym ma zostać nawiązane połączenie.
- Nacisnąć przycisk wielofunkcyjny ①

Wskaźnik LED ④ będzie migać raz na 5 sekund, co oznacza, że zestaw słuchawkowy pracuje w trybie wyszukiwania. Gdy zestaw słuchawkowy i urządzenie Bluetooth wykryją się wzajemnie, zostanie nawiązane połączenie. Wskaźnik LED ④ zamiga 3 razy, a w zestawie słuchawkowym rozlegnie się wysoki dźwięk potwierdzenia.



Zestaw słuchawkowy zapamiętuje do 8 profili połączeń Bluetooth dla urządzeń Bluetooth, z którymi został sparowany. Jeżeli użytkownik chce ponownie nawiązać połączenie z urządzeniem, z którym zestaw słuchawkowy był już sparowany, połączenie to należy nawiązać na sparowanym urządzeniu (szczegółowe informacje można znaleźć w instrukcji obsługi urządzenia Bluetooth). Przed podjęciem takiej próby należy się upewnić, że ostatnie sparowane urządzenie zostało odłączone.

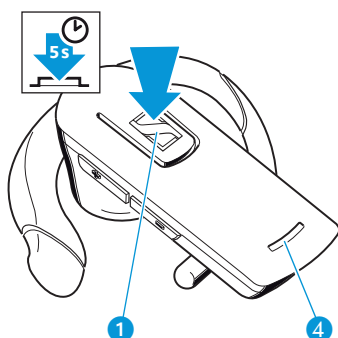
Wyłączanie zestawu słuchawkowego

Zestaw słuchawkowy wyłączy się automatycznie po upływie godziny od momentu zakończenia ostatniego połączenia Bluetooth (tryb czuwania).

Aby ręcznie wyłączyć zestaw słuchawkowy:

Nacisnąć i przytrzymać przycisk wielofunkcyjny ① przez 5 sekund.

W zestawie słuchawkowym rozlegnie się sygnał potwierdzający o opadającym tonie, a wskaźnik LED ④ zamiga 3 razy, informując, że zestaw słuchawkowy wyłącza się. W momencie wyłączania zestawu słuchawkowego ustawienia parowania i głośności są automatycznie zapisywane.



Parowanie zestawu słuchawkowego

Zestaw słuchawkowy można sparować z maksymalnie 8 urządzeniami zgodnymi ze standardem Bluetooth. Urządzenia Bluetooth (telefony komórkowe lub podobne urządzenia) muszą obsługiwać profil „wolne ręce” HFP (hands free profile) lub profil bezprzewodowego zestawu słuchawkowego HSP (headset profile).

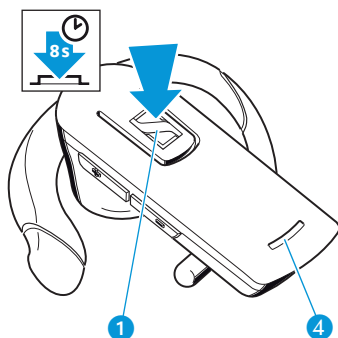
Po sparowaniu zestawu słuchawkowego z urządzeniem Bluetooth zestaw słuchawkowy będzie się automatycznie łączył z ostatnim sparowanym urządzeniem Bluetooth za każdym razem, gdy urządzenia wykryją się wzajemnie.

Parowanie z telefonem komórkowym

Przed sparowaniem z telefonem komórkowym, należy się upewnić, że:

- akumulator zestawu słuchawkowego został naładowany zgodnie z opisem w rozdziale „Ładowanie akumulatora zestawu słuchawkowego” na stronie 12,
- telefon komórkowy jest włączony oraz uaktywniono widoczność Bluetooth,
- zestaw słuchawkowy jest wyłączony i znajduje się w pobliżu telefonu komórkowego (w odległości około 20 cm).

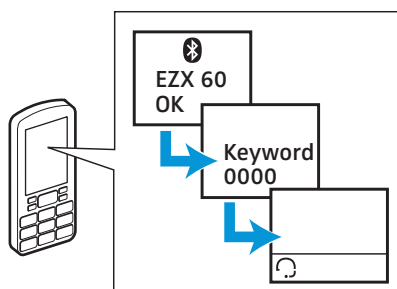
Uruchamianie zestawu słuchawkowego EZX 60



Aby uruchomić tryb parowania:

Nacisnąć i przytrzymać przycisk wielofunkcyjny **1** przez 8 sekund.

W zestawie słuchawkowym rozlegnie się sekwencja dźwięków o rosnącym tonie, a wskaźnik LED **4** zamiga szybko, informując o przejściu zestawu słuchawkowego w tryb parowania.



Po wykryciu zestawu słuchawkowego przez telefon komórkowy należy wybrać opcję „Sennheiser EZX 60” i nawiązać połączenie.

Po udanym nawiązaniu połączenia Bluetooth, zestaw słuchawkowy zostanie oznaczony na ekranie telefonu komórkowego jako „Sennheiser EZX 60”.

Jeżeli telefon komórkowy poprosi o podanie hasła, należy wpisać cztery zera („0000”). Jeżeli parowanie przebiegło pomyślnie, wskaźnik LED **4** zacznie powoli migać.

W przypadku niektórych telefonów komórkowych do podłączenia zestawu słuchawkowego konieczny jest dodatkowy krok. Szczegółowe informacje znajdują się w instrukcji obsługi telefonu komórkowego.

Po sparowaniu większość telefonów komórkowych jest w stanie automatycznie przenosić połączenie głosowe na zestaw słuchawkowy, a na ekranie telefonu wyświetlany jest symbol zestawu słuchawkowego.

Parowanie nie udało się

Jeżeli parowanie nie powiedzie się w ciągu 5 minut, zestaw słuchawkowy automatycznie przejdzie z powrotem w tryb czuwania.

Należy rozpocząć wyszukiwanie urządzeń Bluetooth przez telefon komórkowy (patrz instrukcja obsługi telefonu komórkowego), postępując według instrukcji wyświetlanych na ekranie telefonu.

Parowanie z innymi urządzeniami Bluetooth

Informacje na temat parowania zestawu słuchawkowego z innymi urządzeniami Bluetooth, takimi jak laptopy, znajdują się w instrukcji danego urządzenia Bluetooth.

Parowanie z kilkoma telefonami komórkowymi

Aby sparować zestaw słuchawkowy z kolejnym telefonem komórkowym, należy najpierw odłączyć go od pierwszego telefonu komórkowego (patrz instrukcja obsługi pierwszego telefonu komórkowego). Zestaw słuchawkowy zapamiętuje do 8 profili parowania. Gdy tylko zestaw słuchawkowy zostanie włączony, spróbuje nawiązać połączenie z telefonem komórkowym, z którym był połączony ostatnim razem. Jeżeli zestaw słuchawkowy nie wykryje tego telefonu komórkowego, użytkownik może ręcznie podłączyć zestaw do jednego z 7 pozostałych telefonów komórkowych (patrz instrukcja obsługi danego telefonu komórkowego).



Zresetowanie zestawu słuchawkowego EZX 60 (patrz rozdział „Przywracanie ustawień fabrycznych” na stronie 21) spowoduje skasowanie listy ostatnio sparowanych urządzeń Bluetooth.

Korzystanie z zestawu słuchawkowego EZX 60

Noszenie zestawu słuchawkowego

NIEBEZPIECZEŃSTWO



Ryzyko wypadku!

Zestaw słuchawkowy może odciągnąć uwagę użytkownika i doprowadzić do wypadku.

- Nie wolno nosić zestawu słuchawkowego w sytuacjach, które wymagają zwiększonej koncentracji uwagi (np. podczas jazdy w ruchu ulicznym lub wykonywania skomplikowanych prac)!

Włączyć zestaw słuchawkowy (patrz strona 13).

Umieścić zestaw słuchawkowy na uchu.

Ostrożnie wyregulować uchwyt na ucho **3** tak, aby pokrywał się z kształtem ucha i zapewniał bezpieczne mocowanie.

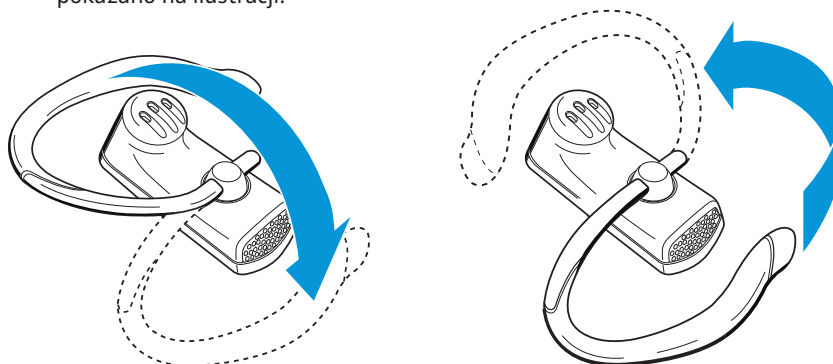
Umieścić zestaw słuchawkowy tak, aby słuchawka **5** znajdowała się bezpośrednio nad otworem kanału słuchowego.

Zestaw słuchawkowy przylega ściśle do ucha.



W przypadku przekładania zestawu słuchawkowego z prawego ucha na lewe i odwrotnie, uchwyt na ucho należy obrócić.

- Aby przełożyć zestaw słuchawkowy na drugie ucho, obrócić uchwyt jak pokazano na ilustracji.

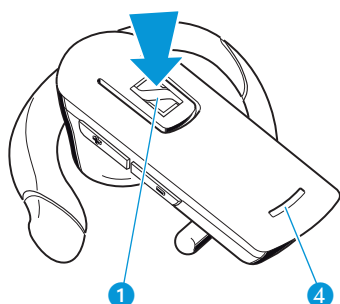


Wykonywanie połączeń

Jeżeli zestaw słuchawkowy jest włączony, został sparowany i znajduje się w zasięgu telefonu komórkowego (patrz strona 14), użytkownik może odbierać i wykonywać połączenia za pomocą zestawu słuchawkowego EZX 60.

Odbieranie połączenia przychodzącego

W przypadku pojawienia się połączenia przychodzącego na telefonie komórkowym, jeżeli zestaw słuchawkowy jest już włączony, użytkownik usłyszy w zestawie słuchawkowym sygnał dzwonka, a wskaźnik LED **4** będzie migać 3 razy co 4 sekundy. Jeżeli telefon komórkowy pracuje w trybie cichym lub wibracyjnym, sygnał dzwonka nie będzie słyszalny w zestawie słuchawkowym.

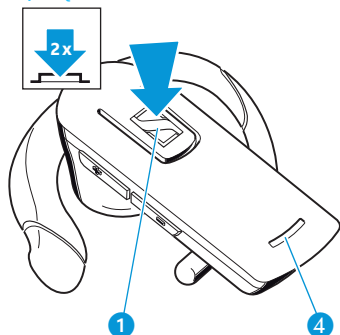


- Nacisnąć przycisk wielofunkcyjny **1**

W zestawie słuchawkowym rozlegnie się sygnał potwierdzenia o rosnącym tonie.

- Rozpocząć rozmowę

Odrzucanie połączeń



- Nacisnąć dwukrotnie przycisk wielofunkcyjny **1**

W zestawie słuchawkowym rozlegnie się sygnał potwierdzenia o opadającym tonie. Sygnał dzwonka zostanie wyłączony. W zależności od ustawień telefonu komórkowego lub urządzenia Bluetooth, połączenie zostanie odrzucone lub skierowane do poczty głosowej

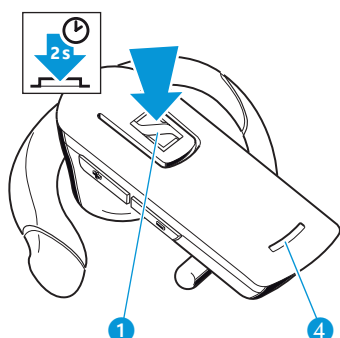
Wykonywanie połączenia

- Wybrać numer na telefonie komórkowym.

Jeżeli telefon komórkowy automatycznie przeniesie rozmowę na zestaw słuchawkowy, w słuchawce rozlegnie się sygnał dźwiękowy. Jeżeli telefon komórkowy nie przeniesie połączenia automatycznie na zestaw słuchawkowy, należy nacisnąć odpowiedni przycisk na telefonie, aby przenieść połączenie ręcznie.

- Rozpocząć rozmowę.

Ponowne wybieranie ostatnio wybranego numeru*



- Nacisnąć i przytrzymać przycisk wielofunkcyjny **1** przez 1 lub 2 sekundy.

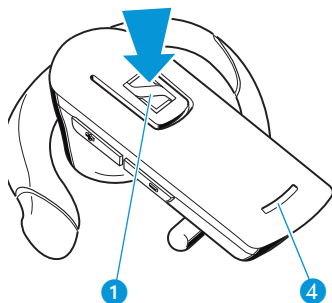
W zestawie słuchawkowym rozlegnie się sygnał dźwiękowy. Ostatnio wybrany numer zostanie wybrany ponownie.

Jeżeli ponowne wybieranie nie powiodło się (np. ponieważ w pamięci telefonu komórkowego nie został zapisany żaden ostatnio wybrany numer, połączenie zostało odrzucone przez rozmówcę lub rozmówca znajduje się poza zasięgiem), w zestawie słuchawkowym rozlegną się dwa sygnały o opadającym tonie.

* Telefon komórkowy musi obsługiwać tę funkcję

Korzystanie z zestawu słuchawkowego EZX 60

Wybieranie głosowe*



Telefon komórkowy użytkownika lub urządzenie Bluetooth (obsługujące profil HFP) muszą obsługiwać funkcję wybierania głosowego, która musi być aktywna.

- Nacisnąć przycisk wielofunkcyjny **1**. W zestawie słuchawkowym rozlegną się dwa sygnały o rosnącym tonie.
- Wypowiedzieć nazwisko osoby, które zostało nagrane na telefonie.

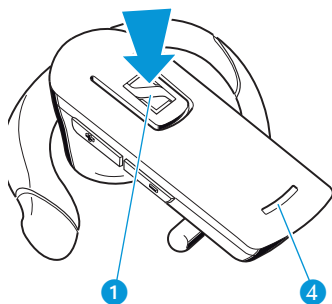
Telefon komórkowy lub urządzenie Bluetooth automatycznie wybierze odpowiedni numer. Jeżeli wybieranie głosowe powiedzie się, w zestawie słuchawkowym rozlegną się dwa sygnały o rosnącym tonie.

- Rozpocząć rozmowę.

Jeżeli wybieranie głosowe nie powiedzie się, w zestawie słuchawkowym rozlegną się dwa sygnały o opadającym tonie.

* Telefon komórkowy musi obsługiwać tę funkcję.

Zatrzymywanie ponownego wybierania lub wybierania głosowego*



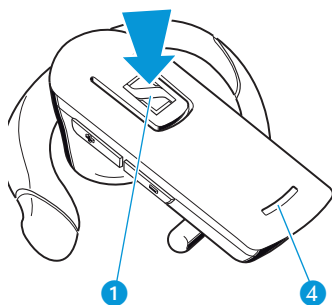
Aby zatrzymać ponowne wybieranie numeru lub przerwać wybieranie głosowe, należy nacisnąć przycisk wielofunkcyjny **1**.

W zestawie słuchawkowym rozlegnie się sygnał potwierdzenia.

Następnie proces ponownego wybierania lub wybierania głosowego zostanie zakończony.

* Telefon komórkowy musi obsługiwać tę funkcję

Kończenie połączenia

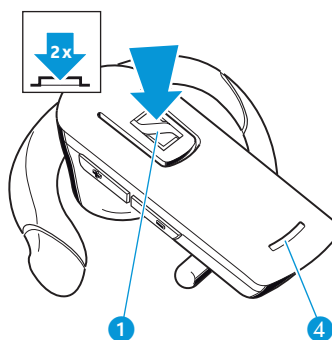


- Podczas rozmowy należy nacisnąć przycisk wielofunkcyjny **1**.

W zestawie słuchawkowym rozlegnie się sygnał potwierdzenia.

- Informacja na temat tego, czy telefon komórkowy automatycznie rozłączy połączenie, czy też należy rozłączyć je ręcznie, znajduje się w instrukcji telefonu komórkowego.

Przeniesienie aktywnego połączenia z telefonu na zestaw słuchawkowy*



Nacisnąć dwukrotnie przycisk wielofunkcyjny **1**.

W zestawie słuchawkowym rozlegnie się sygnał potwierdzenia o wysokim tonie.

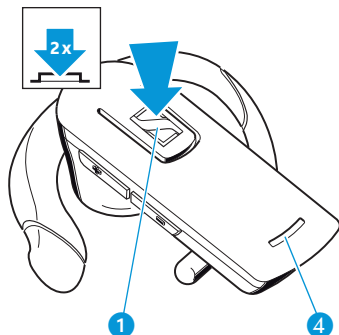
Połączenie głosowe zostanie przeniesione z telefonu na zestaw słuchawkowy.

Informacje na temat przenoszenia połączeń głosowych z telefonu komórkowego na zestaw słuchawkowy znajdują się w instrukcji obsługi telefonu komórkowego.

* Telefon komórkowy musi obsługiwać tę funkcję.

Korzystanie z zestawu słuchawkowego EZX 60

Przeniesienie aktywnego połączenia z zestawu słuchawkowego na telefon komórkowy*

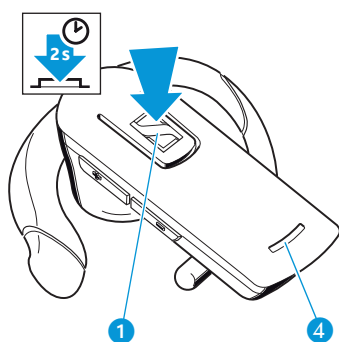


Nacisnąć dwukrotnie przycisk wielofunkcyjny 1.

W zestawie słuchawkowym rozlegnie się sygnał potwierdzenia o niskim tonie.

Połączenie głosowe zostanie przeniesione na telefon komórkowy. Zestaw słuchawkowy przejdzie w tryb czuwania.

* Telefon komórkowy musi obsługiwać tę funkcję



Wyciszanie/ponowne włączenie mikrofonu zestawu słuchawkowego

Aby wyciszyć mikrofon zestawu słuchawkowego podczas rozmowy:

Nacisnąć i przytrzymać przycisk wielofunkcyjny 1 przez 1 lub 2 sekundy.

Podczas gdy mikrofon jest ściszony, co 4 sekundy w zestawie słuchawkowym będą emitowane dwa sygnały o niskim tonie, informujące o wyciszeniu mikrofonu.

Aby ponownie włączyć mikrofon zestawu słuchawkowego:

Nacisnąć i przytrzymać przycisk wielofunkcyjny 1 przez 1 lub 2 sekundy.

W zestawie słuchawkowym rozlegnie się sekwencja sygnałów potwierdzenia o niskim tonie. Mikrofon pracuje normalnie.

Regulacja głośności głośnika

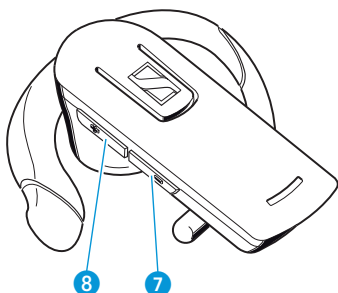
NIEBEZPIECZEŃSTWO



Wysoki poziom głośności może doprowadzić do uszkodzenia słuchu!

Długotrwałe korzystanie z zestawu słuchawkowego przy wysokim ustawieniu głośności może powodować trwałą utratę słuchu. Należy chronić słuch. Zestawy słuchawkowe firmy Sennheiser sprawdzają się doskonale również przy niskim ustawieniu głośności.

Głośność należy ustawić na średnim poziomie.



Głośność można regulować tylko podczas aktywnego połączenia:

Aby zwiększyć głośność stopniowo, należy nacisnąć przycisk zwiększania głośności **8**.

Aby zmniejszyć głośność stopniowo, należy nacisnąć przycisk zmniejszania głośności **7**.

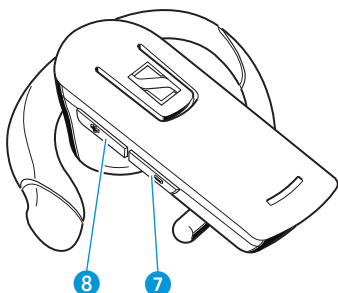
Aby zmienić głośność w sposób ciągły, należy nacisnąć i przytrzymać odpowiedni przycisk regulacji głośności.

Głośnik posiada 8 stopni regulacji głośności. Fabrycznie głośnik ustawiony jest na średni poziom głośności. Po osiągnięciu minimalnej lub maksymalnej głośności, w zestawie słuchawkowym rozlegnie się niskotonowy lub wysokotonowy sygnał dźwiękowy. W momencie wyłączenia zestawu słuchawkowego bieżące ustawienie głośności jest zapamiętywane.



W zależności od telefonu komórkowego można również regulować głośność głośnika za pośrednictwem telefonu komórkowego (patrz instrukcja obsługi danego modelu telefonu komórkowego).

Zmiana głośności dzwonka*



Głośność dzwonka można regulować gdy zestaw słuchawkowy pracuje w trybie czuwania (nie ma żadnego aktywnego połączenia):

Aby zwiększyć głośność stopniowo, należy nacisnąć przycisk zwiększania głośności **8**.

Aby zmniejszyć głośność stopniowo, należy nacisnąć przycisk zmniejszania głośności **7**.

Aby zmienić głośność w sposób ciągły, należy nacisnąć i przytrzymać odpowiedni przycisk regulacji głośności.

Dzwonek posiada 8 stopni regulacji głośności. Fabrycznie głośnik ustawiony jest na średni poziom głośności. Po osiągnięciu minimalnej lub maksymalnej głośności, w zestawie słuchawkowym rozlegnie się niskotonowy lub wysokotonowy sygnał dźwiękowy. W momencie wyłączenia zestawu słuchawkowego bieżące ustawienie głośności jest zapamiętywane.

Jeśli znajdziesz się poza zasięgiem połączenia Bluetooth

Wykonywanie połączeń jest możliwe jedynie wtedy, gdy użytkownik znajduje się w zasięgu transmisji Bluetooth telefonu komórkowego lub innego urządzenia Bluetooth. Zasięg transmisji zależy w głównej mierze od warunków otoczenia, takich jak grubość ścian i materiał, z jakiego je wykonano itp. Zasięg transmisji większości telefonów i urządzeń Bluetooth w linii prostej wynosi maksymalnie 10 metrów.

Jeżeli zestaw słuchawkowy znajdzie się poza zasięgiem transmisji telefonu komórkowego lub innego urządzenia Bluetooth:

- Jakość dźwięku będzie się pogarszać, a w końcu połączenie zostanie zerwane.
- Na telefonie komórkowym lub urządzeniu Bluetooth zostanie wyświetlona informacja o zerwaniu połączenia.
- Informacje na temat tego, czy rozmowa jest automatycznie przenoszona na telefon lub urządzenie Bluetooth, czy też konieczne jest potwierdzenie przez użytkownika, znajdują się w instrukcji obsługi telefonu komórkowego lub urządzenia Bluetooth.

W takim wypadku zestaw słuchawkowy przejdzie w tryb czuwania.

Przywracanie ustawień fabrycznych

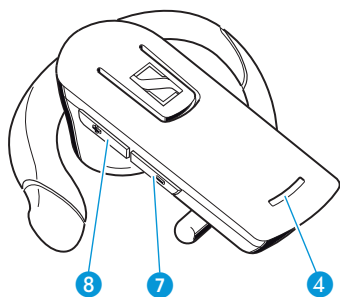
Następujące parametry można przywrócić do ustawień fabrycznych:

- głośność głośnika
- głośność dzwonka
- parowanie

Zestaw słuchawkowy należy ustawić w trybie parowania, zgodnie z opisem w rozdziale „Nawiązywanie połączeń Bluetooth” na stronie 13.

Trzykrotnie szybko nacisnąć przycisk zwiększania głośności **8**, a następnie przycisk zmniejszania głośności **7** (tj. nacisnąć przycisk **8**, następnie przycisk **7**, następnie przycisk **8**, następnie przycisk **7**, następnie przycisk **8**, następnie ponownie przycisk **7**).

Wskaźnik LED **4** zamiga 4 razy, informując, że przywrócenie ustawień fabrycznych przebiegło pomyślnie, a zestaw słuchawkowy wyłączy się.



OSTROŻNIE!



Czyszczenie i konserwacja zestawu słuchawkowego EZX 60

Płyny mogą uszkodzić elementy elektroniczne urządzenia!

Płyny wnikające do obudowy urządzenia mogą spowodować spięcie i uszkodzić układy elektroniczne urządzenia.

- Urządzenie należy chronić przed kontaktem z płynami.
- Do czyszczenia nie wolno używać żadnych środków czyszczących ani rozpuszczalników.

Czyszczenie zestawu słuchawkowego

- Zestaw słuchawkowy należy czyścić wyłącznie suchą szmatką. Do czyszczenia nie używać płynów, rozpuszczalników ani środków czyszczących.

Przechowywanie zestawu słuchawkowego

Jeżeli zestaw słuchawkowy nie będzie używany przez dłuższy czas:

- Wbudowany akumulator należy ładować przez około godzinę co 6 miesięcy.
- Zestaw słuchawkowy należy przechowywać w czystym i suchym miejscu.

Akcesoria

W firmie Aplauz Sp. z o. o. dostępne są następujące akcesoria do zestawu słuchawkowego EZX 60:

Numer katalogowy	Element/część zamienna
504115	Zasilacz EZX 60, wersja UE
504116	Zasilacz EZX 60, wersja UK
504117	Zasilacz EZX 60, wersja US
504170	Zasilacz EZX 60, wersja AU
502309	Przewód ładowania USB
502310	Zasilacz, wersja UE, do stosowania z przewodem ładowania USB (502309)
502311	Zasilacz, wersja UK, do stosowania z przewodem ładowania USB (502309)
502312	Zasilacz, wersja US, do stosowania z przewodem ładowania USB (502309)
502313	Zasilacz samochodowy USB, do stosowania z przewodem ładowania USB (502309)
504118	Uchwyt na ucho EZX 60

Parametry techniczne

EZX 60

Wymiary	55 x 26 x 58 mm (szer. x wys. x gł.)
Waga	ok. 12 g
Czas czuwania	do 300 godzin
Czas rozmowy	do 7,5 godzin
Czas ładowania	przed pierwszym użyciem: 2,5 godziny kolejne ładowania: 2 godziny
Zasięg	10 m
Rodzaj głośnika	dynamiczny, magnes neodymowy
Rodzaj mikrofonu	wielokierunkowy mikrofon elektretowy
System audio	cyfrowe tłumienie hałasu i echa
Zakres temperatur roboczych	+10°C do +40°C
Robocza wilgotność względna	20 do 85%, niekondensująca
Zakres temperatur składowania	-20°C do +60°C
Wilgotność względna składowania	10 do 95%, niekondensująca

Zasilacz EZX 60

Nominalne napięcie wejściowe	100 do 240 V~
Nominalny prąd wejściowy	maks. 0,2 A
Częstotliwość zasilania	50 do 60 Hz
Nominalne napięcie wyjściowe	5 V —
Nominalny prąd wyjściowy	maks. 150 mA
Zakres temperatur roboczych	+10°C do +40°C
Robocza wilgotność względna	20 do 85%, niekondensująca
Zakres temperatur składowania	-20°C do +60°C
Wilgotność względna składowania	10 do 95%, niekondensująca
Waga	ok. 75 g



Bluetooth

Bluetooth®	wersja 2.1 +EDR
Zasięg	do 10 m
Częstotliwość transmisji	2,4 GHz
Profile	HSP, HFP

Deklaracje producenta

Przepisy gwarancyjne

Firma Sennheiser Communications A/S udziela 24-miesięcznej gwarancji na niniejszy produkt.

Informacje o obowiązujących warunkach gwarancji znajdują się na stronach: www.sennheiser.com oraz www.aplauzaudio.pl/sennheiser

Urządzenie zgodne z następującymi wymaganiami

- Dyrektywa RoHS (2002/95/WE)
- Dyrektywa WEEE (2002/96/WE)
- Dyrektywa bateryjna (2006/66/WE)

Deklaracja zgodności WE

- Dyrektywa R&TTE (1999/5/WE)
- Dyrektywa o kompatybilności elektromagnetycznej (2004/108/WE)
- Dyrektywa niskonapięciowa (2006/95/WE)

Deklaracja jest dostępna na stronach:

www.sennheiser.com oraz www.aplauzaudio.pl/sennheiser

Przed uruchomieniem urządzenia należy zapewnić zgodność z przepisami danego kraju!



Oświadczenia dotyczące FCC oraz norm Industry Canada

Niniejsze urządzenie zostało sprawdzone pod kątem potwierdzenia zgodności z ograniczeniami dotyczącymi urządzenia cyfrowego klasy B, spełniając wymagania określone w części 15 przepisów FCC oraz normy Industry Canada RSS-210.

Ograniczenia te mają na celu zapewnienie rozsądnego zakresu ochrony przed szkodliwymi zakłóceniami w instalacjach domowych. Niniejsze urządzenie generuje, wykorzystuje i może emitować energię na częstotliwości fal radiowych; jeżeli nie zostanie zamontowane i nie będzie wykorzystywane zgodnie z instrukcją może powodować szkodliwe zakłócenia w komunikacji radiowej. Jednakże nie można zagwarantować, że w danej instalacji nie dojdzie do wystąpienia zakłóceń. Jeżeli niniejsze urządzenie spowoduje szkodliwe zakłócenia odbioru fal radiowych lub sygnału telewizyjnego, co można stwierdzić włączając i wyłączając dany odbiornik, użytkownik jest zachęcany do podjęcia próby skorygowania zakłóceń poprzez wykonanie jednej lub większej liczby poniższych czynności:

- Zmiana orientacji lub lokalizacji anteny odbiorczej.
- Zwiększenie odległości między urządzeniem i odbiornikiem.
- Podłączenie urządzenia do gniazdka znajdującego się w innym obwodzie prądowym niż wykorzystywany przez odbiornik.
- Pomocy może udzielić również dystrybutor lub doświadczony technik RTV.

Niniejsze urządzenie jest zgodne z częścią 15 przepisów FCC. Działanie urządzenia podlega następującym dwóm warunkom:

1. urządzenie nie może powodować szkodliwych zakłóceń oraz
2. urządzenie musi przyjmować wszelkie odbierane zakłócenia, łącznie z tymi, które mogą powodować niepożądane działanie.

Deklaracje producenta

Zmiany lub modyfikacje, które nie zostały zatwierdzone przez firmę Sennheiser electronic Corp., mogą spowodować unieważnienie pozwolenia na eksploatację niniejszego urządzenia.

Niniejsze urządzenie cyfrowe klasy B spełnia wymagania kanadyjskich przepisów ICES-003.



Akumulatory

Umieszczone w niniejszym produkcie akumulatory można poddawać recyklingowi.

Akumulatory należy przekazać wyspecjalizowanemu dystrybutorowi lub partnerowi firmy Sennheiser.



Deklaracja WEEE

Produkt firmy Sennheiser Communications został opracowany i wyprodukowany z najwyższej jakości materiałów i podzespołów, które mogą być poddane recyklingowi oraz/lub wykorzystane ponownie. Symbol ten oznacza, że po zakończeniu jego okresu eksploatacji sprzęt elektryczny i elektroniczny należy utylizować oddzielnie względem normalnych odpadów.

Niniejszy produkt należy zutylizować w lokalnym miejscu zbiórki odpadów lub centrum recyklingu zajmującym się utylizacją tego rodzaju sprzętu. W ten sposób pomagasz chronić środowisko.

Znaki towarowe

Sennheiser jest zastrzeżonym znakiem towarowym Sennheiser electronic GmbH&Co. KG.

Znak słowny Bluetooth® oraz odpowiednie logo stanowią znaki towarowe będące własnością firmy Bluetooth SIG Inc.



Aplauz Sp. z o. o. ul. Graniczna 19 05-092 Łomianki-Dąbrowa
tel./faks: 22 751 42 39 aplauz@aplauzaudio.pl www.aplauzaudio.pl



SENNHEISER
COMMUNICATIONS