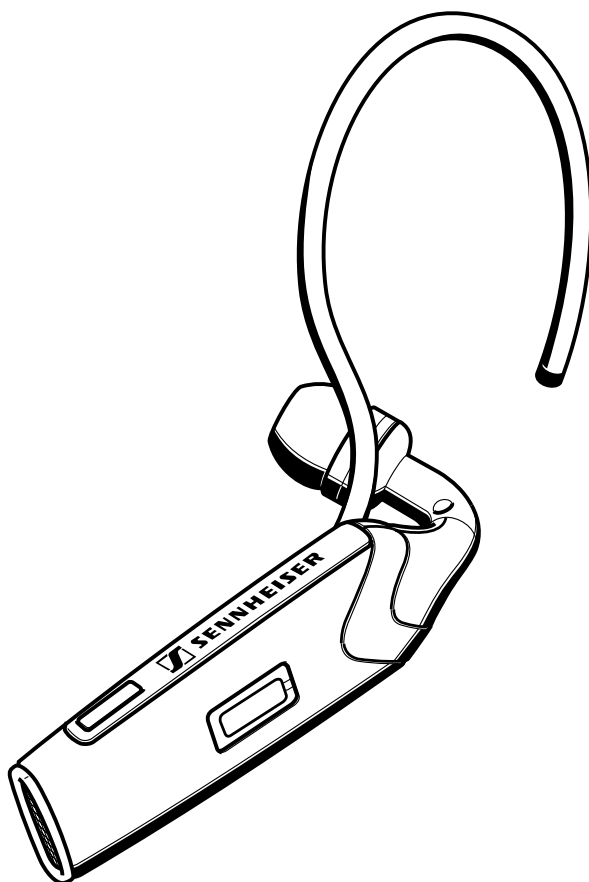


FLX 70

Instrukcja obsługi



Spis treści

Zawartość	2
Ważne informacje dotyczące bezpieczeństwa	2
Cechy FLX 70	5
Zawartość pakietu	5
Elementy FLX 70	5
Przegląd przycisków	6
Przewodnik szybkiego startu	6
Skonfigurowanie FLX 70	7
Ładowanie akumulatora w słuchawce	7
Włączenie i wyłączenie słuchawki	8
Parowanie słuchawki z telefonami komórkowymi lub innymi urządzeniami Bluetooth	8
Zakładanie słuchawki	9
Działanie FLX 70	10
Wykonywanie połączeń telefonicznych z użyciem FLX 70	10
Zmiana poziomu głośności	12
Zmiana poziomu głośności dzwonka	12
Wyciszenie / wyłączenie wyciszenia mikrofonu słuchawki	12
Przywrócenie ustawień fabrycznych	12
Konserwacja i środki ostrożności	13
Akcesoria	13
Dane techniczne	13
Deklaracje producenta	14

Zaprojektowaliśmy ten produkt tak, aby zapewnić jego bezawaryjne funkcjonowanie przez wiele lat. Ponad pięćdziesięcioletnie bogate doświadczenia w projektowaniu i produkcji wysokiej jakości urządzeń elektroakustycznych sprawiają, że firma Sennheiser jest światowym liderem na tym polu.

Prosimy o poświęcenie kilku chwil na uważne przeczytanie tej instrukcji obsługi. Chcielibyśmy, abyś w pełni cieszył się swoim nowym produktem Sennheiser i korzystał z wszystkich jego zalet.

Ważne informacje dotyczące bezpieczeństwa



FLX został wyprodukowany zgodnie z obowiązującymi przepisami dotyczącymi bezpieczeństwa i z wykorzystaniem aktualnych zdobyczy technologicznych. Jednakże cały czas istnieje niebezpieczeństwo uszkodzenia urządzenia, jest nie będą przestrzegane podstawowe instrukcje dotyczące bezpieczeństwa.

- Przeczytaj te instrukcje
- Stosuj się do tych instrukcji
- Umieść te instrukcje w miejscu, w którym będzie do nich łatwy dostęp dla wszystkich użytkowników w dowolnym czasie.
- Zawsze dołączaj instrukcje użytkowania, gdy dołączasz FLX 70 do urządzeń innych producentów.

Bluetooth QD ID B012858

Zastosowanie

Słuchawka FLX 70 należy do grupy akcesoriów przeznaczonych do współpracy z telefonami komórkowymi lub innymi urządzeniami wyposażonymi w moduły Bluetooth i pozwalającymi na pracę w trybach „hands free” lub „headset”, które to zostały stworzone do zapewnienia bezprzewodowej komunikacji via Bluetooth w suchych środowiskach.

Istnieje możliwość niewłaściwego działania FLX 70, gdy jest on wykorzystywany:

- we wszystkich aplikacjach, które nie zostały przedstawione w tych instrukcjach
- we wszystkich sytuacjach, które różnią się od tych, które zostały opisane w tych instrukcjach.

W celu uniknięcia uszkodzenia słuchu

- Ustaw niski poziom głośności przed założeniem słuchawki!
- Nie wolno używać słuchawki przed długi czas przy wysokim poziomie głośności.

W celu uniknięcia uszkodzenia kanału słuchowego oraz błony bębenkowej

- Zainstaluj odpowiednią wkładkę douszną (S, M lub L) na słuchawce. Nigdy nie wolno zakładać słuchawki bez wkładki dousznej!
- Zawsze wkładaj i wyjmuj słuchawkę z kanału słuchowego powoli i ostrożnie! Nie wolno wsuwać słuchawki zbyt głęboko do ucha!
- Dbaj o to, aby słuchawka była zawsze sucha.

W celu uniknięcia wypadków

- Nie używaj słuchawki w miejscach i sytuacjach, gdzie należy zachować szczególną ostrożność oraz uwagę (np. na drodze lub gdzie wykonywane są prace ręczne).

Instrukcje ogólne

- Nigdy nie wolno rozbierać ani też zmieniać podzespołów FLX 70.
- Urządzenie należy trzymać z dala od dzieci.
- Wbudowany akumulator może ulec zapłonowi lub może wyciec z niego niebezpieczny elektrolit, jeśli będzie niewłaściwie użytkowany. Z tego też powodu nie wolno akumulatora rozbierać, nagrzewać do temperatury powyżej 40 °C (104 °F) lub wrzucać do ognia.
- Sennheiser Communications nie bierze żadnej odpowiedzialności za szkody wynikające z utraty połączenia będącego skutkiem pracy z wyładowanym lub starym i niesprawnym akumulatorkiem lub też przekroczenia zasięgu transmisji.

Przed rozpoczęciem pracy

- Korzystaj ze słuchawki FLX 70 jedynie w suchych miejscach. Płynty oraz małe przedmioty będące przewodnikami trzymaj z dala od FLX 70 i jego gniazd połączeniowych.
- Nie wystawiaj FLX 70 na działanie ekstremalnych temperatur. Zakres normalnej temperatury pracy mieści się w przedziale od 10 °C (50 °F) do 40 °C (104 °F).
- Przechowuj słuchawkę w czystym i wolnym od zanieczyszczeń środowisku.

Ładowanie słuchawki

- Nie zakładaj słuchawki podczas ładowania.
- Sennheiser Communications nie odpowiada za uszkodzenia urządzeń USB, które nie są zgodne ze specyfikacją technologii USB.

- Słuchawka musi być ładowana jedynie przy użyciu ładowarki FLX 70 (EU: 502310, UK: 502311, US: 502312), ładowarki samochodowej FLX 70 (502313) lub też gniazda USB komputera. Za pomocą ładowarki FLX 70 lub ładowarki samochodowej FLX 70 nie próbuj nigdy ładować akumulatorów innych niż ten, który znajduje się w słuchawce FLX 70.

W trakcie pracy

- To urządzenie generuje, wykorzystuje i może wypromieniowywać energię w zakresie częstotliwości radiowych, i jeśli nie jest używane zgodnie z przedstawionymi instrukcjami, może powodować wprowadzanie zakłóceń w komunikacji radiowej. Oprócz tego nie ma żadnej gwarancji, że takie zakłócenia nie pojawią się w określonych instalacjach.

Instrukcje bezpieczeństwa dotyczące użytkowania akumulatorów litowo-polimerowych

Słuchawka FLX 70 posiada wbudowany akumulator litowo-polimerowy. Jeśli będzie on niewłaściwie użytkowany, może dojść do wycieku elektrolitu.

OSTRZEŻENIE!



W ekstremalnych przypadkach akumulatorki mogą być przyczyną pojawienia się zagrożenia wynikającego z:

- nadmiernego nagrzania
- ryzyka samozapłonu
- ryzyka wybuchu
- pojawienia się dymu oraz szkodliwych gazów.

Prosimy przyjąć do wiadomości, że Sennheiser Communications nie bierze żadnej odpowiedzialności i nie przyjmuje żadnych roszczeń wynikających ze szkód powodowanych przez niewłaściwe użytkowanie urządzenia.



Nie nagrzewaj urządzenia powyżej 40 °C (104 °F), np. nie wystawiaj go na działanie promieni słonecznych lub też nie wrzucaj go do ognia.



Nie wystawiaj urządzenia na działanie wody i innych płynów.



Nie powoduj zwarcia.



Nie rozbieraj urządzenia i nie uszkadzaj jego części.



Przechowuj urządzenie oraz akumulatorki w suchym miejscu o temperaturze pokojowej (około 20 °C).



Akumulatorki urządzenia ładuj tylko przy użyciu odpowiednich ładowarek Sennheiser Communications.



Gdy akumulatorki nie będą wykorzystywane przez dłuższy czas, należy je regularnie ładować (co sześć miesięcy przez około 1 godzinę).



Ładowanie akumulatora powinno być wykonywane w temperaturze otoczenia wynoszącej od 10 °C do 40 °C.



Nie wolno ładować akumulatora, jeśli urządzenie jest niesprawne.



Zwróć uszkodzone urządzenia lub też urządzenia z niesprawnymi akumulatorami do sprzedawców tego sprzętu.

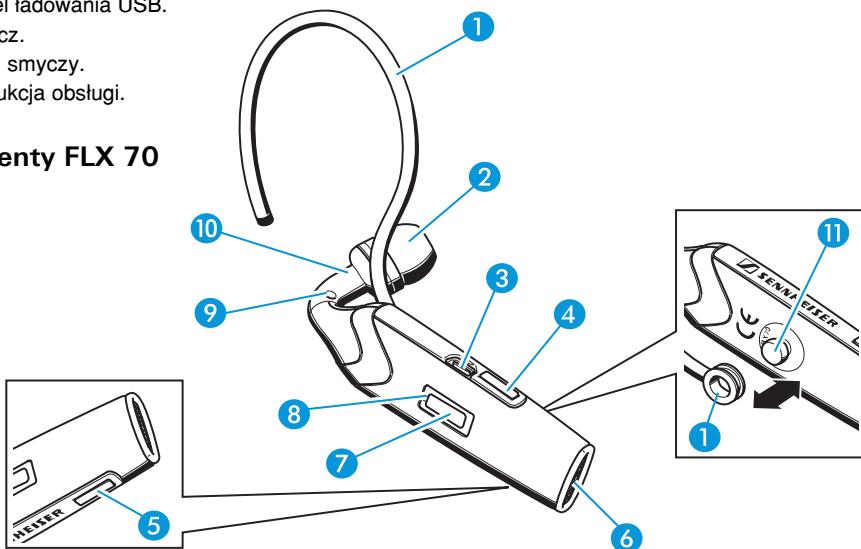
Cechy FLX 70

- Technologia FlexFit™ zapewniająca doskonałe dopasowanie.
- Konstrukcja z zamkniętym głośnikiem eliminująca przedostawanie się szumów otoczenia.
- Elastyczny i odłączany pałąk uszny zapewniający duży komfort użytkowania każdej osobie.
- Możliwość zakładania na lewe lub prawe ucho.
- Zabezpieczenie ActiveGard™ chroniące przez nagłymi impulsami akustycznymi.
- Bluetooth 2.0, eSCO oraz EDR: kompatybilność ze wszystkimi urządzeniami Bluetooth 1.1, 1.2 oraz 2.0, które posiadają tryb „hands free” lub „headset”.
- Do sześciu godzin rozmowy.
- Do 240 godzin pracy w trybie oczekiwania.
- Ładowanie bezpośrednio via USB.
- Znakomita jakość audio firmy Sennheiser.
- Ekstremalnie niska masa oraz komfort użytkowania (13 gramów).

Zawartość pakietu

- 1 Słuchawka FLX 70 Bluetooth z wbudowanym akumulatorkiem litowo-polimerowym.
- 2 Dodatkowe wkładki douszne o rozmiarze M oraz L (rozmiar S jest już zamontowany).
- 1 Pałąk nauszny.
- 1 Ładowarka FLX 70.
- 1 Kabel ładowania USB.
- 1 Smycz.
- 1 Klips smyczy.
- 1 Instrukcja obsługi.

Elementy FLX 70



- | | |
|-----------------------------------|-------------------------------------|
| 1 pałąk (odłączany, elastyczny) | 7 przycisk widełek |
| 2 wkładka douszna (wymienialna) | 8 kontrolka LED |
| 3 gniazdo ładowarki | 9 otwór na smycz |
| 4 przycisk zwiększania głośności | 10 punkt mocowania klipsu smyczy |
| 5 przycisk zmniejszania głośności | 11 kulka mocowania pałąka nausznego |
| 6 mikrofon | |

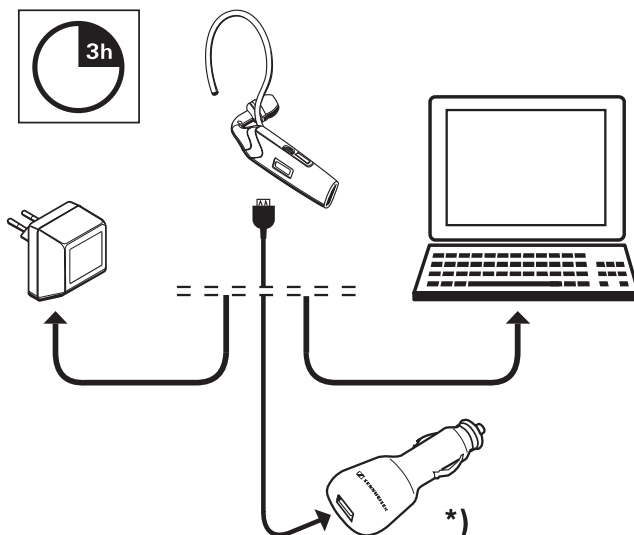
Przegląd przycisków

Przycisk	Funkcja	Strona
Przycisk widełek 7	• włączenie i wyłączenie słuchawki	8
	• wejście w tryb parowania	8
	• odbiór połączenia przychodzącego	10
	• połączenie wychodzące	11
	• odrzucenie połączenia przychodzącego	11
	• ponowne wybieranie numeru	11
	• głosowe wybieranie numeru	11
	• zakończenie połączenia	11
	• przeniesienie połączenia z telefonu komórkowego do słuchawki	11
	• wyciszenie / wyłączenie wyciszenia	12
Przycisk zwiększania głośności 4	• zwiększenie głośności słuchawki	12
	• zwiększenie głośności dzwonka	12
	• wyłączenie wyciszenia mikrofonu	12
	• odbiór połączenia przychodzącego	10
Przycisk zmniejszania głośności 5	• zmniejszenie głośności słuchawki	12
	• zmniejszenie głośności dzwonka	12
	• wyłączenie wyciszenia mikrofonu	12
	• odbiór połączenia przychodzącego	10

Przewodnik szybkiego startu

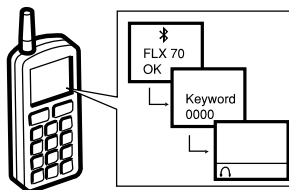
► Najpierw naładuj akumulatorek słuchawki.

Pierwsze ładowanie akumulatorka powinno trwać 3 godziny. Następne już 2,5-godzinne ładowanie powinno wystarczyć do całkowitego naładowania akumulatorka. Szczegółowe informacje znajdują się na stronie 7.

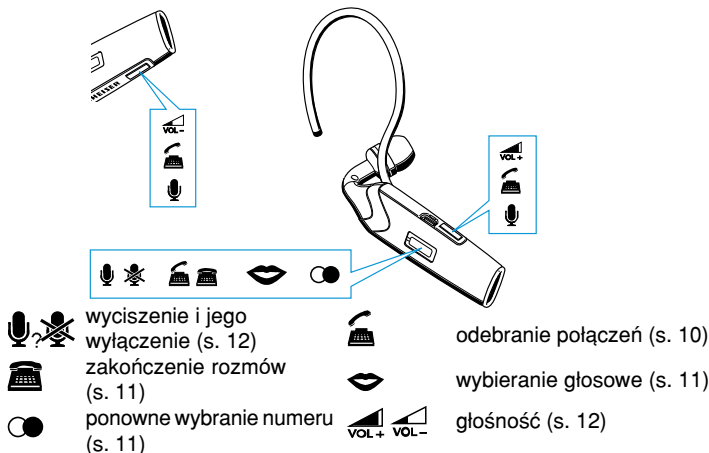


*) Ładowarka samochodowa jest dostępna jako opcja (zobacz na stronie 13).

- ▶ Następnie włącz słuchawkę (szczegóły na stronie 8) i sparuj ją z twoim telefonem komórkowym. Szczegółowe informacje na temat sposobu parowania słuchawki z innymi urządzeniami Bluetooth znajdują się na stronie 8.



- ▶ Załóż słuchawkę na ucho.



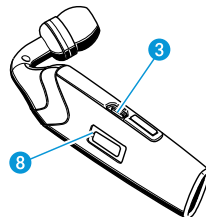
Skonfigurowanie FLX 70

Ładowanie akumulatora w słuchawce

Jeśli słuchawka jest ładowana pierwszy raz, ładowanie powinno trwać nieprzerwanie przez 3 godziny. Kolejne ładowania trwające 2,5 godziny powinny całkowicie naładować akumulator. Podczas ładowania akumulatora słuchawka nie może być używana.

W celu naładowania akumulatora słuchawki:

- ▶ Zdejmij słuchawkę i ją wyłącz (zobacz na stronie 8)
- ▶ Podłącz przewód zasilający USB do gniazda zasilania w słuchawce ③.
- ▶ Podłącz wtyk USB przewodu zasilania USB do:
 - gniazda USB ładowarki FLX 70 lub
 - gniazda USB komputera lub
 - gniazda USB ładowarki samochodowej FLX 70 (dostępna jako opcja).



- ▶ Podłącz ładowarkę sieciową lub ładowarkę samochodową do odpowiedniego gniazda zasilającego. Jeśli akumulator został całkowicie wyladowany, kontrolka LED ⑧ miga na czerwono na początku procesu ładowania. Podczas ładowania kontrolka LED ⑧ świeci się na czerwono. Po całkowitym naładowaniu akumulatora kontrolka LED ⑧ świeci się na niebiesko.

Proces ładowania nie może być rozpoczęty w trakcie trwającej rozmowy. W pełni naładowany akumulator zapewnia czas rozmowy wynoszący sześć godzin oraz czas oczekiwania wynoszący do 240 godzin. Gdy akumulator jest prawie wyladowany:

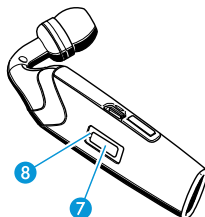
- Kontrolka LED miga na czerwono ⑧.
- W głośniku słychać 3 sygnały dźwiękowe, które pojawiają się trzykrotnie w odstępach 15-sekundowych i następnie w cyklu co 2 minuty.
- Pozostało mniej niż 10 minut rozmowy.

Włączenie i wyłączenie słuchawki

- ▶ Naciskaj przycisk widełek ⑦ dłużej niż 3 sekundy, do momentu, gdy kontrolka LED ⑧ zaświeci się na niebiesko.

Nastąpi włączenie zasilania słuchawki i przejdzie ona w jeden z następujących trybów pracy:

- jeśli słuchawka jest już sparowana z telefonem komórkowym, jest gotowa do pracy.
- jeśli słuchawka nie jest jeszcze sparowana z telefonem komórkowym, dokonaj jej sparowania w sposób opisany w rozdziale „Parowanie słuchawki z telefonami komórkowymi lub innymi urządzeniami Bluetooth” na stronie 8.
- jeśli słuchawka jest już sparowana z telefonem komórkowym, i jeśli właśnie odbiera on połączenie przychodzące, możliwe jest natychmiastowe rozpoczęcie rozmowy przez jednokrotne naciśnięcie przycisku widełek ⑦.



W celu wyłączenia słuchawki:

- ▶ Naciskaj przycisk widełek ⑦ dłużej niż 3 sekundy, do momentu, gdy kontrolka LED ⑧ zacznie migać na czerwono, a następnie zgaśnie.

Wszystkie ustawienia zostają zapamiętane. Żywotność akumulatora wydłuża się, jeśli słuchawka zostaje wyłączona w czasie, gdy nie jest używana.

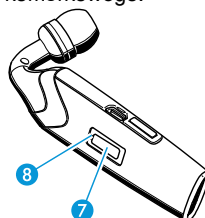
Parowanie słuchawki z telefonami komórkowymi lub innymi urządzeniami Bluetooth

Parowanie z telefonem komórkowym

W celu umożliwienia korzystania ze słuchawki należy ją najpierw sparować z twoim telefonem komórkowym lub podobnym urządzeniem, które posiada funkcję pracy w trybie „hands-free” lub „headset” z wykorzystaniem technologii Bluetooth. Po sparowaniu słuchawki z telefonem komórkowym jest ona automatycznie łączona z telefonem za każdym razem, gdy te urządzenia zostaną wzajemnie wykryte.

- ▶ Upewnij się, że słuchawka jest włączona i umieszczona w pobliżu telefonu komórkowego.

- Jeśli jeszcze nie sparowałeś słuchawki z telefonem komórkowym, słuchawka automatycznie przejdzie w tryb parowania.
- Jeśli słuchawka została już wcześniej sparowana z innym telefonem komórkowym, możesz manualnie wejść w tryb parowania. W takim przypadku najpierw wyłącz zasilanie słuchawki, a następnie włącz je ponownie i przytrzymaj wciśnięty przycisk widełek ⑦ przez 6 sekund.
- Tak długo jak słuchawka znajduje się w trybie parowania, kontrolka LED ⑧ miga naprzemiennie kolorem czerwonym i niebieskim.



- ▶ W telefonie komórkowym uruchom procedurę wyszukiwania urządzeń Bluetooth (zobacz instrukcję obsługi twojego modelu telefonu) i stosuj się do wszystkich instrukcji, które są prezentowane na wyświetlaczu twojego telefonu.

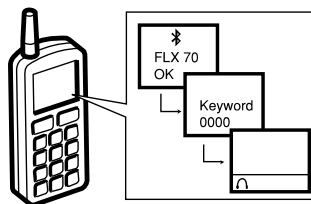
- ▶ Gdy słuchawka zostanie wykryta przez twój telefon komórkowy, wybiera „FLX 70”. Po ustanowieniu między urządzeniami właściwego połączenia Bluetooth, słuchawka jest identyfikowana na wyświetlaczu telefonu komórkowego jako „FLX 70”.

- ▶ Gdy telefon komórkowy poprosi o wpisanie kodu, wprowadź cztery zera (0000).

Jeśli parowanie zakończy się sukcesem, kontrolka LED ❸ przestanie migać.

Po sparowaniu twój telefon komórkowy będzie mieć możliwość przenoszenia sygnału audio połączenia do słuchawki – zarówno w trybie automatycznym, jak i manualnym (sprawdź w instrukcji obsługi twojego telefonu komórkowego, czy transfer sygnału do słuchawki odbywa się automatycznie, czy też manualnie).

Po sparowaniu na wyświetlaczu wielu telefonów komórkowych pojawia się symbol słuchawki.



Parowanie z innymi urządzeniami Bluetooth

Jeśli chcesz sparować słuchawkę z innymi urządzeniami Bluetooth, zapoznaj się z instrukcją obsługi tego urządzenia Bluetooth.

Parowanie z kilkoma telefonami komórkowymi

Jeśli chcesz sparować słuchawkę z drugim telefonem komórkowym, musisz ją najpierw odłączyć od pierwszego telefonu komórkowego (zobacz instrukcję obsługi pierwszego telefonu komórkowego). Słuchawka może zapamiętać ustawienia dla czterech profili połączeń. Natychmiast po włączeniu zasilania słuchawki próbuje ona połączyć się z telefonem komórkowym, z którym to ostatnio współpracowała. Jeśli ten telefon nie zostanie wykryty przez słuchawkę, możesz ją manualnie połączyć z jednym z trzech innych telefonów komórkowych (zobacz instrukcję danego modelu telefonu komórkowego).

Zakładanie słuchawki

OSTRZEŻENIE!



Niebezpieczeństwo skaleczenia!

Jeśli użyjesz słuchawki bez wkładki dousznej, twój kanał słuchowy może ulec skaleczeniu!

- ▶ Nigdy nie zakładaj słuchawki bez wkładki dousznej!

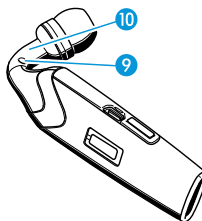
Możesz używać słuchawki

- ze smyczą, z pałąkiem nasusznym ❶ lub z użyciem obydwu
- na lewym lub prawym uchu.

Zamontowanie smyczy

Użyj smyczy w celu uniknięcia zagubienia słuchawki – zwłaszcza w sytuacjach, gdy nie korzystasz z pałąka nasusznego ❶! W celu trwałego zainstalowania smyczy:

- ▶ Przeciągnij wąską pętelkę smyczy przez otwór ❹.
- ▶ Przeciągnij smycz przez pętelkę z drugiej strony otworu
- ▶ Pociągnij smycz zaciskając pętelkę na słuchawce.



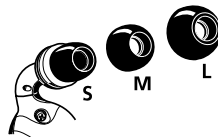
W celu chwilowego przymocowania smyczy:

- ▶ Nasuń klips smyczy na jego punkt mocowania ❷.

Wymiana wkładek dousznych

Jeśli fabrycznie zamontowane wkładki douszne (rozmiar S) nie są odpowiednie dla twoich uszu:

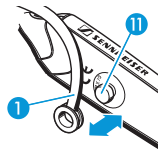
- ▶ Zdejmij wkładki douszne ze słuchawki i zastąp je modelem mniejszym lub większym, które to znajdują się w pakiecie fabrycznym.



Zamocowanie i ustawienie pałąka nausznego

Należy zaznaczyć, że pałąk nauszny ❶ powinien zostać odwrócony, gdy jest zakładany z lewego na prawe ucho i odwrotnie.

- ▶ Nasuń pałąk nauszny ❶ na kulkę mocującą ❶. Po jego zaskoczeniu może być on obracany i pochylany w celu komfortowego dopasowania do twojego ucha.



Zakładanie i regulacja

- ▶ Włącz zasilanie słuchawki. Kontrolka LED c trzykrotnie mignie kolorem niebieskim.
- ▶ Załóż słuchawkę tak, aby wkładka douszna znalazła się w kanale słuchowym ucha, w sposób przedstawiony z prawej strony.
- ▶ Wygnij elastyczny pałąk nauszny ❶ tak, aby był doskonale dopasowany do twojego ucha.



Działanie FLX 70

Wykonywanie połączeń telefonicznych z użyciem FLX 70

Odbieranie rozmowy przychodzącej

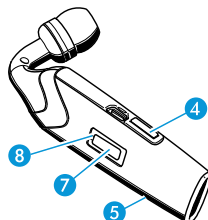
- ▶ Upewnij się, że słuchawka jest sparowana z twoim telefonem komórkowym (zobacz rozdział „Parowanie słuchawki z telefonami komórkowymi lub innymi urządzeniami Bluetooth” na stronie 8).

Gdy nadchodzi połączenie telefoniczne, w słuchawce słychać dźwięk dzwonka, a kontrolka LED ❸ miga szybko na niebiesko. W celu odebrania tego połączenia, gdy słuchawka jest już włączona:

- ▶ Wciśnij przycisk widełek ❷ lub jeden z przycisków głośności ❹ lub ❺.
W słuchawce pojawi się sygnał dźwiękowy (beep).
- ▶ Rozpocznij rozmowę.

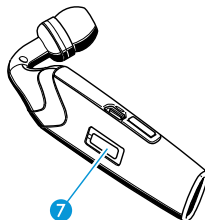
W celu odebrania rozmowy, gdy słuchawka nie jest włączona:

- ▶ Wciśnij przycisk widełek ❷ dłużej niż 3 sekundy.
Słuchawka zostaje włączona i natychmiast zostaje nawiązywane połączenie bez potrzeby wykonywania dodatkowych czynności. Może jednak wystąpić pewne opóźnienie w zależności od typu telefonu komórkowego, którego używasz.
- ▶ Załóż słuchawkę na ucho.
- ▶ Rozpocznij rozmowę.



Odrzucenie połączenia przychodzącego

- ▶ Wciśnij i przytrzymaj przycisk widełek 7 podczas dzwonienia telefonu komórkowego, do momentu usłyszenia sygnału dźwiękowego w słuchawce. Telefon przestanie dzwonić. W zależności od ustawień telefonu komórkowego rozmowa przychodząca zostanie odrzucona lub też włączy się automatyczna sekretarka.



Wykonywanie połączeń telefonicznych

- ▶ Wybierz numer telefoniczny w telefonie komórkowym w tradycyjny sposób. Jeśli twój telefon komórkowy automatycznie przekazuje sygnał audio rozmowy do słuchawki, w jej głośniku słychać będzie sygnał dźwiękowy (beep). Jeśli twój telefon komórkowy nie przekazuje automatycznie sygnału audio rozmowy do słuchawki, musisz nacisnąć przycisk w twoim telefonie komórkowym w celu przekazania rozmowy do słuchawki.
- ▶ Rozpocznij rozmowę.

Ponowne wybieranie numeru

- ▶ Wciśnij i przytrzymaj przycisk widełek 7 przez 1.5 sekundy. W słuchawce słychać sygnał dźwiękowy. Telefon komórkowy automatycznie wybierze ostatni numer z listy połączeń.

Wybieranie głosowe

Funkcja głosowego wybierania numeru musi być dostępna w twoim telefonie komórkowym i musi być włączona.

- ▶ Wciśnij przycisk widełek 7.
- ▶ Po usłyszeniu sygnału dźwiękowego potwierdzenia łączności wymów hasło przypisane do danego numeru. Telefon komórkowy automatycznie wybierze numer, który jest przypisany do tego hasła.

Zakończenie rozmowy

- ▶ Naciśnij przycisk widełek 7 lub użyj telefonu komórkowego do zakończenia rozmowy. W słuchawce pojawi się sygnał dźwiękowy. Rozmowa zostanie zakończona.

Przeniesienie rozmowy przychodzącej z telefonu komórkowego do słuchawki

- ▶ Naciśnij przycisk widełek 7. W słuchawce pojawi się sygnał dźwiękowy. Sygnał audio rozmowy zostanie przekazany do słuchawki.

Przeniesienie rozmowy ze słuchawki do telefonu komórkowego

- ▶ Sprawdź w instrukcji obsługi telefonu komórkowego, w jaki sposób przenieść rozmowę telefoniczną ze słuchawki do telefonu komórkowego.

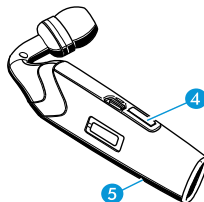
Jeśli stracisz zasięg transmisji

Jeśli słuchawka straci zasięg z telefonem komórkowym podczas rozmowy:

- Jakość dźwięków będzie stopniowo spadać przed całkowitą utratą zasięgu.
- W słuchawce pojawi się sygnał dźwiękowy, gdy zasięg zostanie utracony.
- W telefonie komórkowym może pojawić się komunikat o utracie zasięgu.
- Zobacz w instrukcji obsługi telefonu komórkowego, czy automatycznie zakończy on połączenie, gdy zostanie utracony zasięg ze słuchawką.

Zmiana poziomu głośności

- ▶ Podczas rozmowy naciśnij przycisk głośności 4 lub 5.
 - Poziom głośności słuchawki zmieni się o jeden krok.
 - Głośność słuchawki może być regulowana w 8 krokach. Ustawieniem fabrycznym jest 4. Gdy zostanie ustawiona maksymalna lub minimalna głośność, w słuchawce pojawi się sygnał dźwiękowy.
 - Ponadto wbudowana inteligentna funkcja „uczy się” preferowanych przez użytkownika ustawień i automatycznie reguluje poziom głośności.
 - Jeśli wyłączysz słuchawkę, aktualne ustawienia głośności zostaną zapamiętane.



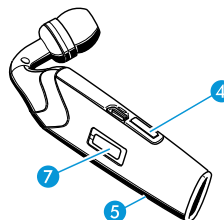
Zmiana poziomu głośności dzwonka

- ▶ Naciśnij przycisk głośności 4 lub 5, gdy słuchawka znajduje się w trybie oczekiwania (nie jest prowadzona rozmowa telefoniczna).
 - Głośność dzwonka jest zmieniana co jeden krok. Sygnał dzwonka zostanie odtworzony z ustawioną głośnością. Ustawiona głośność zostanie zapisana.
 - Głośność dzwonka może być regulowana w 8 krokach. Ustawieniem fabrycznym jest wartość 4.

Wyciszenie / wyłączenie wyciszenia mikrofonu słuchawki

W celu wyciszenia mikrofonu słuchawki:

- ▶ Podczas rozmowy wciśnij i przytrzymaj przycisk widełek 7 do momentu, gdy w głośniku pojawi się sygnał dźwiękowy. Mikrofon zostanie wyciszony. Co każde 5 sekund w głośniku pojawi się sygnał dźwiękowy.



W celu wyłączenia wyciszenia mikrofonu słuchawki:

- ▶ Naciśnij przycisk widełek 7 lub jeden z przycisków głośności 4 lub 5. Sygnał dźwiękowy zniknie. Mikrofon będzie działał normalnie.

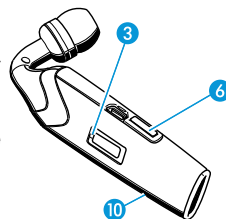
Przywrócenie ustawień fabrycznych

Masz możliwość przywrócenia następujących parametrów do ich ustawień fabrycznych:

- poziom głośności słuchawki
- głośność dzwonka
- ustawienia parowania

- ▶ Włącz w słuchawce tryb parowania w sposób, który został opisany w rozdziale „Parowanie słuchawki z telefonami komórkowymi lub innymi urządzeniami Bluetooth” na stronie 8.

- ▶ Naciśnij i przytrzymaj obydwa przyciski regulacji głośności 4 lub 5, gdy słuchawka znajduje się w trybie parowania do momentu, gdy kontrolka LED 8 przestanie migać na krótki czas. Następnie kontrolka LED 8 zacznie migać naprzemiennie kolorem czerwonym i niebieskim wskazując, że słuchawka znajduje się w trybie parowania. Słuchawka musi zostać ponownie sparowana przed jej użyciem.



Konserwacja i środki ostrożności

Jeśli nie będziesz chciał używać słuchawki przez długi czas:

- ▶ Wyłącz słuchawkę.
- ▶ Przechowuj słuchawkę w czystych i suchych warunkach.
- ▶ Ładuj akumulatory co najmniej raz w okresach sześciomiesięcznych.

W celu wyczyszczenia słuchawki:

- ▶ Czyść słuchawkę za pomocą suchej tkaniny. Nie używaj żadnych płynów, rozpuszczalników lub środków czystości.

Akcesoria

- 502564 Zestaw akcesoriów FLX 70
(pałak nauszny, smycz, klips smyczy oraz wkładki douszne)
- 502309 przewód ładowania USB
- 502310 Ładowarka wersja EU
- 502311 Ładowarka wersja UK
- 502312 Ładowarka wersja US
- 502313 Ładowarka samochodowa

Dane techniczne

System mikrofonu kierunkowego

Typ mikrofonu: elektretowy
Czułość: -45 dBV przy 94 dB SPL, 1 kHz

Głośnik

Typ głośnika: dynamiczny – magnes neodymowy
Maksymalna głośność: 110 dB SPL

Ogólne

Wymiary: 52 mm x 20 mm x 31 mm (szerokość x wysokość x głębokość)
Masa: 10 g (13g z zamontowanym pałakiem nauszny)
Ładowarka : wejście 100-240 V AC, wyjście 5 V DC, 150 mA
Ładowarka samochodowa (akcesoria - opcja): wejście 12-24 V DC, wyjście 5 V DC, 150 mA

Deklaracja zgodności CE

To urządzenie jest zgodne z podstawowymi wymaganiami oraz innymi stosownymi postanowieniami Dyrektyw 1999/5/EC, 89/336/EC oraz 73/ 23/EC.

Przed rozpoczęciem użytkowania tego urządzenia należy zapoznać się z przepisami obowiązującymi na terenie danego kraju i przestrzegać ich!

Prosimy o odwiedzenie stron internetowych: www.sennheisercommunications.com/doc.

Deklaracja FCC

CE To urządzenie zostało przetestowane i sprawdzone pod kątem spełnienia ograniczeń stawianych cyfrowym urządzeniom Class B, stosownie do części 15 przepisów FCC. Te ograniczenia zostały wprowadzone w celu zapewnienia uzasadnionego zabezpieczenia przed szkodliwymi zakłóceniami obowiązującymi na obszarach zamieszkałych. To urządzenie generuje, wykorzystuje i może emitować energię w zakresie częstotliwości radiowych, i jeśli nie jest zainstalowane i użytkowane zgodnie z instrukcjami, może powodować szkodliwe zakłócenia w komunikacji radiowej. Jednakże nie ma żadnej gwarancji, że zakłócenia nie pojawią się w określonych instalacjach. Jeśli to urządzenie powoduje szkodliwe zakłócenia w odbiorze radiowym lub telewizyjnym, które mogą być zdiagnozowane przez włączanie i wyłączanie urządzenia, użytkownik powinien wyeliminować te zakłócenia stosując się do jednego lub kilku poniższych zaleceń:

- Zmienić umiejscowienie lub pozycję anteny odbiorczej.
- Zwiększyć odległość między urządzeniem a odbiornikiem.
- Podłączyć urządzenie do gniazda sieciowego innego obwodu elektrycznego niż ten, do którego jest podłączony odbiornik.
- Skontaktować się ze sprzedawcą lub doświadczonym technikiem radio/TV w celu uzyskania pomocy.

To urządzenie spełnia wymogi stawiane w części 15 zasad FCC.

Działanie urządzenia jest uwarunkowane dwoma ograniczeniami:

- (1) to urządzenie nie może powodować szkodliwych zakłóceń,
- (2) to urządzenie musi akceptować wszystkie odbierane zakłócenia, włączając w to zakłócenia, które mogą powodować niewłaściwe działanie.

Baterie oraz akumulatorki



Dołączone baterie oraz akumulatorki mogą być powtórnie przetworzone. Prosimy o traktowanie ich jako odpady szkodliwe i ich zwrot do sprzedawcy. W celu ochrony środowiska należy pozbywać się tylko wyładowanych baterii.

Deklaracja WEEE



Twoje urządzenie Sennheiser Communications zostało opracowane i wykonane z wykorzystaniem najwyższej jakości materiałów i komponentów, które mogą być ponownie wykorzystane i/lub przetworzone. Ten symbol informuje, że elektryczne lub elektroniczne urządzenia po ich zużyciu muszą być usuwane oddzielnie względem normalnych odpadów.

Prosimy o pozbycie się tego produktu przez dostarczenie go do lokalnego punktu zbiórki lub też centrum recyklingu tego typu urządzeń. To pozwoli chronić środowisko, w którym wszyscy żyjemy.

Notatki:

FLX 70



Aplauz Sp. z o.o.
ul. Graniczna 19
05-092 Łomianki
tel./fax (+48 22) 751 42 39
(+48 22) 751 42 44
<http://www.aplauzaudio.pl>
aplauz@aplauzaudio.pl